

รายงานการประชุมคณะกรรมการประจำคณะสาธารณสุขศาสตร์ มหาวิทยาลัยมหิดล

ครั้งที่ ๑๐/๒๕๖๖

เมื่อศุกร์ที่ ๒๗ ตุลาคม ๒๕๖๖

ณ ห้องประชุมสุรินทร์ โอสสถานเคราะห์ชั้น ๒ อาคารสาธารณสุขวิศิษฏ์

\*\*\*\*\*

ผู้มาประชุม

๑.	รศ.ดร.สรารุช	เทพานนท์	คณบดี และรักษาการหัวหน้าภาควิชาอนามัยชุมชน	ประธานกรรมการ
๒.	ผศ.ดร.พิจิตรพงศ์	สุนทรพิพิธ	รองคณบดี	กรรมการและเลขานุการ
๓.	ศ.ดร.ลีรา	กิตติกุล	รองคณบดีฝ่ายพัฒนาคุณภาพบุคลากร	กรรมการ
๔.	รศ.ดร.ดวงรัตน์	อินทร	รองคณบดีฝ่ายวิจัย	กรรมการ
๕.	ผศ.ดร.ไชยรัตน์	แท่งทอง	รองคณบดีฝ่ายบริหารการศึกษา	กรรมการ
๖.	ศ.ดร.สุภา	เพ่งพิศ	รองคณบดีฝ่ายพัฒนาเครือข่าย	กรรมการ
๗.	รศ.ดร.เฟื่องฟ้า	อูตรารัตน์กิจ	หัวหน้าภาควิชาจุลชีววิทยา	กรรมการ
๘.	รศ.ดร.พัชรานี	ภวัตกุล	รักษาการหัวหน้าภาควิชาโภชนวิทยา	กรรมการ
๙.	รศ.ดร.ศรียาเมน	ติรพัฒน์	รักษาการแทนหัวหน้าภาควิชาบริหารงานสาธารณสุข	กรรมการ
๑๐.	อ.ดร.วรากร	โกศัยเสวี	หัวหน้าภาควิชาปรสิตวิทยาและกีฏวิทยา	กรรมการ
๑๑.	ผศ.ดร.ธนาศรี	สีหะบุตร	หัวหน้าภาควิชาวิทยาศาสตร์อนามัยสิ่งแวดล้อม	กรรมการ
๑๒.	รศ.ดร.โสภา	ชินเวชกิจวานิชย์	หัวหน้าภาควิชาวิศวกรรมสุขภาพ	กรรมการ
๑๓.	ผศ.ดร.กวรรณ	ยอดไม้	รองหัวหน้าภาควิชาอนามัยครอบครัว	กรรมการ
๑๔.	อ.ดร.วิสันติ	เลาหอดุมโชค	หัวหน้าภาควิชาอาชีวอนามัยและความปลอดภัย	กรรมการ
๑๕.	ผศ.ดร.ศรานิ	ศรีใส	ผู้แทนคณาจารย์ประจำ	กรรมการ
๑๖.	รศ.ดร.มลินี	สมภาพเจริญ	ผู้แทนคณาจารย์ประจำ และแทนรักษาการ หัวหน้าภาควิชาสุขศึกษาและพฤติกรรมศาสตร์	กรรมการ
๑๗.	ผศ.ดร.อัมรินทร์	คงทวีเลิศ	ผู้แทนคณาจารย์ประจำ	กรรมการ
๑๘.	ผศ.ดร.วันวิสาข์	ศรีสุเมธชัย	ผู้แทนคณาจารย์ประจำ	กรรมการ
๑๙.	นางสาววิไล	กลัดพรหม	ผู้แทนบุคลากรสายสนับสนุนจากสำนักงานคณบดี	กรรมการ
๒๐.	นายคณาทรัพย์	ธวัชตึง	ผู้แทนบุคลากรสายสนับสนุนจากภาควิชา	กรรมการ

ผู้ไม่มาประชุม

๑.	รศ.ดร.อรวรรณ	แก้วบุญชู	รองคณบดีฝ่ายวิเทศสัมพันธ์
๒.	รศ.ดร.ขวัญใจ	อำนาจสัตย์เชื้อ	หัวหน้าภาควิชาการพยาบาลสาธารณสุข

ผู้เข้าร่วมประชุม

๑.	ผศ.ดร.หทัยกาญจน์	ชูตระกูล	แทนหัวหน้าภาควิชาชีวสถิติ
๒.	อ.ดร.สันต์	สุวรรณมณี	แทนรักษาการหัวหน้าภาควิชาระบาดวิทยา

๓.	ผศ.ดร.ธนภุต	เนียมหอม	ผู้ช่วยคณบดีฝ่ายกิจการนักศึกษาและการพัฒนาที่ยั่งยืน
๔.	นายเฉลิมมงคล	จันทร์แขวก	หัวหน้างานทรัพยากรบุคคล
๕.	นางสาวเกศวี	ปัญญาธรรม	หัวหน้างานบริหารการเงิน
๖.	นายกิตติพงศ์	จันทร์โสภี	นักวิชาการพัสดุ
๗.	นางสาวนพพร	พานิชเจริญ	เจ้าหน้าที่บริหารงานทั่วไป

1

2 เริ่มประชุมเวลา ๐๙.๐๐ น.

3 รศ.สราวุธ เทพานนท์ คณบดีคณะสาธารณสุขศาสตร์ทำหน้าที่เป็นประธานในที่ประชุม จากนั้น  
4 ประธานฯ ได้ดำเนินการประชุมตามระเบียบวาระ ดังนี้

5

6 **ระเบียบวาระที่ ๑ เรื่องแจ้งเพื่อแสดงความยินดีและกิจกรรมเด่นของคณะ**

7 ๑.๑ เรื่องแสดงความยินดีและกิจกรรมเด่นของคณะ

8 ๑.๑.๑ เรื่องแสดงความยินดี

9 ๑) แสดงความยินดี ผศ.ดร.พร้อมลักษณ์ สรรพอคำ และทีมวิจัย ผศ.ดร.ฉัตรภา หัตถโกศล  
10 ภาควิชาโภชนวิทยา นางสาวปวีณรีศา ช้อยเชื้อดี ศิษย์เก่าภาควิชาโภชนวิทยา ได้รับอนุสิทธิบัตรสำหรับการ  
11 ประดิษฐ์สูตรข้าวเหนียวมูนเปียวเร่และกรรมวิธีการผลิตข้าวเหนียวมูนเปียวเร่ กรรมวิธีการผลิตมะม่วงเปียวเร่  
12 และผลิตภัณฑ์เปียวเร่ผสมข้าวเหนียวมูน เปียวเร่กับมะม่วงเปียวเร่สำหรับผู้ที่มีภาวะกลิ่นลำบาก เมื่อวันที่ ๙  
13 สิงหาคม ๒๕๖๖ จากกรมทรัพย์สินทางปัญญา14 ๒) แสดงความยินดี คณบดีคณะสาธารณสุขศาสตร์ และนายภิมภักธ จุกจันทร์ นักศึกษาระดับ  
15 ปริญญาเอก หลักสูตร Ph.D. in Environmental Technology (International program) ภาควิชาวิศวกรรม  
16 สุขภาพ ในโอกาสได้รับทุน โครงการพัฒนานักวิจัยและงานวิจัยเพื่ออุตสาหกรรม (พวอ.) จากสำนักงานการ  
17 วิจัยแห่งชาติ (วช.) ในการดำเนินโครงการ Sustainable strategic management of air toxics from  
18 petroleum and petrochemical industrial complex ภายใต้การสนับสนุนจากบริษัท ไออาร์พีซี จำกัด  
19 (มหาชน)20 ๓) แสดงความยินดี คณะสาธารณสุขศาสตร์ มหาวิทยาลัยมหิดล ได้รับเกียรติบัตรดีเด่นรางวัล  
21 “สถานศึกษาปลอดภัย” ประจำปี พ.ศ. ๒๕๖๖ เป็นปีที่ ๔ ติดต่อกัน โครงการปลูกฝังวัฒนธรรมความปลอดภัย  
22 ให้กับบุคลากรก่อนเข้าสู่ตลาดแรงงาน เพื่อขับเคลื่อนความปลอดภัยและอาชีวอนามัยของประเทศไทย  
23 (Safety Thailand) ให้ครอบคลุมทุกภาคส่วน จากกรมสวัสดิการและคุ้มครองแรงงาน กระทรวงแรงงาน24 ๔) แสดงความยินดี รศ.ดร.วันที พันธุ์ประสิทธิ์ ภาควิชาอาชีวอนามัยและความปลอดภัย ใน  
25 โอกาสที่สภามหาวิทยาลัย ครั้งที่ ๕๙๖/๒๕๖๖ วันที่ ๒๐ กันยายน ๒๕๖๖ มีมติเห็นชอบการแต่งตั้งให้ดำรง  
26 ตำแหน่ง ศาสตราจารย์ สาขาวิชาอาชีวอนามัยและความปลอดภัย \* ทั้งนี้ มหาวิทยาลัยอยู่ระหว่างการพิจารณา  
27 นำความกราบบังคมทูล เพื่อทรงพระกรุณาโปรดเกล้าฯ แต่งตั้งต่อไป28 ๕) แสดงความยินดี ผศ.ดร.ศรียามาน ทิรพัฒน์ ภาควิชาบริหารงานสาธารณสุข ในโอกาสได้รับ  
29 การแต่งตั้งให้ดำรงตำแหน่ง รองศาสตราจารย์ สาขาวิชาสาธารณสุขศาสตร์ ทั้งนี้ ตั้งแต่วันที่ ๒๘ กุมภาพันธ์  
30 ๒๕๖๕

๑) แสดงความยินดี รศ.ดร.อาภาพร เพ่าวัฒนา อาจารย์ประจำภาควิชาการพยาบาล  
 สาธารณสุข ในโอกาสผ่านการประเมินคุณภาพการจัดการเรียนการสอน ตามเกณฑ์มาตรฐานคุณภาพอาจารย์  
 มหาวิทยาลัยมหิดล ระดับที่ ๒ (Mahidol University Professional Standards Framework : MUPSF) LEVEL 2

๒) แสดงความยินดี ผศ.ดร.ศรัณญาเบญจกุล ภาควิชาสุขศึกษาและพฤติกรรมศาสตร์ในโอกาส  
 ผ่านการประเมินคุณภาพการจัดการเรียนการสอน ตามเกณฑ์มาตรฐานคุณภาพอาจารย์ มหาวิทยาลัยมหิดล  
 ระดับที่ ๒ (Mahidol University Professional Standards Framework : MUPSF) LEVEL 2

๓) แสดงความยินดี อาจารย์ ดร.ชนิดา เลิศพิทักษ์พงศ์ อาจารย์ประจำภาควิชาบริหารงาน  
 สาธารณสุข ในโอกาสผ่านการประเมินคุณภาพการจัดการเรียนการสอน ตามเกณฑ์มาตรฐานคุณภาพอาจารย์  
 มหาวิทยาลัยมหิดล ระดับที่ ๒ (Mahidol University Professional Standards Framework: MUPSF) LEVEL 2

๔) แสดงความยินดี ผศ.ดร.วันวิสาข์ ศรีสุเมธชัย อาจารย์ประจำภาควิชาอนามัยครอบครัว  
 คณะสาธารณสุขศาสตร์ ได้รับการเลือกตั้งเป็น สมาชิกสภาคณาจารย์มหาวิทยาลัยมหิดล ประเภทผู้แทนทั่วไป  
 โดยมีวาระการดำรงตำแหน่ง ๒ ปี ตั้งแต่วันที่ ๖ พฤศจิกายน พ.ศ. ๒๕๖๖ - ๕ พฤศจิกายน พ.ศ. ๒๕๖๘

๕) แสดงความยินดี อาจารย์ ดร.สายสุนีย์ เลิศกระโทก ศิษย์เก่าหลักสูตรสาธารณสุขศาสตร  
 ดุษฎีบัณฑิต สาขาวิชาการพยาบาลสาธารณสุข (หลักสูตรนานาชาติ) ภาควิชาการพยาบาลสาธารณสุข คณะ  
 สาธารณสุขศาสตร์ ในโอกาสได้รับตำแหน่ง หัวหน้าสาขาวิชาการพยาบาลอนามัยชุมชน คณะพยาบาลศาสตร์  
 มหาวิทยาลัยวงษ์ชวลิตกุล

๖) แสดงความยินดี นายธีรภาพ เสาทอง ศิษย์เก่าหลักสูตรพยาบาลศาสตรมหาบัณฑิต  
 สาขาวิชาการพยาบาลเวชปฏิบัติชุมชน ภาคพิเศษ ภาควิชาการพยาบาลสาธารณสุข คณะสาธารณสุขศาสตร์ ใน  
 โอกาสได้รับรางวัล บุคคลต้นแบบด้านสุขภาพ ระดับจังหวัด ประจำปี ๒๕๖๖ สำนักงานสาธารณสุขจังหวัด  
 สุรินทร์

๗) แสดงความยินดี ดร.ปิ่นนเรศ กาศอุดม ผู้อำนวยการวิทยาลัยพยาบาลบรมราชชนนี แพ  
 ศิษย์เก่าหลักสูตรวิทยาศาสตรมหาบัณฑิต สาขาวิชาเอกการพยาบาลสาธารณสุข ภาควิชาการพยาบาล  
 สาธารณสุข คณะสาธารณสุขศาสตร์ ในโอกาสได้รับโล่เกียรตินิยม อาจารย์ดีเด่น ประจำปี ๒๕๖๖ คณะพยาบาล-  
 ศาสตร์ สถาบันพระบรมราชชนก

๘) แสดงความยินดี Prof. Dr. Richard Coker และ Prof. Dr.Karl Peltzer นักวิจัยและ  
 อาจารย์อำนวยการของคณะสาธารณสุขศาสตร์ ที่ได้รับการตีพิมพ์และอ้างอิงสูงที่สุดใน Top 2% ของโลก  
 (Source: World's Top 2% Scientists by Stanford University 2023)

๙) แสดงความยินดี ผศ.ดร.วันวิสาข์ ศรีสุเมธชัย ภาควิชาอนามัยครอบครัว คณะสาธารณสุข  
 ศาสตร์ ในโอกาสได้รับการเลือกตั้งเป็น รองประธานสภาคณาจารย์ คนที่สอง โดยมีวาระการดำรงตำแหน่ง ๒ ปี  
 ตั้งแต่วันที่ ๖ พฤศจิกายน พ.ศ. ๒๕๖๖ - ๕ พฤศจิกายน พ.ศ. ๒๕๖๘

๑๐) แสดงความยินดี รศ.ดร.วราภรณ์ เสถียรนพเก้า ภาควิชาโภชนวิทยา ในโอกาสผ่านการ  
 รับรองมาตรฐานคุณภาพอาจารย์ตามกรอบ United Kingdom Professional Standards Framework  
 (UKPSF) ประเภท Senior Fellow ตั้งแต่วันที่ ๒๗ กันยายน ๒๕๖๖

๑๖) แสดงความยินดี ผศ.ดร.สุภัทร ไชยกุล ภาควิชาโภชนวิทยาในโอกาสได้รับอนุสิทธิบัตร  
สำหรับการประดิษฐ์ วิธีการเตรียมข้าวกล้องและข้าวขาวดัดแปลง ที่มีแป้งทนย่อยสูงและค่าดัชนีน้ำตาลต่ำ เพื่อ  
ผลิตอาหารทางการแพทย์ (Method for preparing unpolished and polished modified rice with high  
resistant starch and low glycemic index to produce medical food) เลข ที่ อ น ส ท ธิ บ ั ต ร  
๒๐๐๓๐๐๐๑๓๑ เมื่อวันที่ ๒๑ สิงหาคม ๒๕๖๖ จากกรมทรัพย์สินทางปัญญา

๑๗) แสดงความยินดี ศ.ดร.สุภา เพ่งพิศ ภาควิชาสุขศึกษาและพฤติกรรมศาสตร์ ในโอกาส  
ได้รับการแต่งตั้งให้ดำรงตำแหน่ง รองคณบดีฝ่ายพัฒนาเครือข่าย ทั้งนี้ ตั้งแต่วันที่ ๒๐ ตุลาคม ๒๕๖๖ เป็นต้นไป

**ที่ประชุม : รับทราบ**

**ระเบียบวาระที่ ๒ รับรองรายงานการประชุม ครั้งที่ ๙/๒๕๖๖ เมื่อวันศุกร์ที่ ๘ กันยายน ๒๕๖๖**

ที่ประชุมได้พิจารณารายงานการประชุมครั้งที่ ๙/๒๕๖๖ เมื่อวันศุกร์ที่ ๘ กันยายน ๒๕๖๖  
โดยไม่มีการแก้ไข

**ที่ประชุม : รับรองรายงานการประชุมโดยไม่มีมติแก้ไข**

**ระเบียบวาระที่ ๓ เรื่องเพื่อพิจารณา**

๓.๑ นักศึกษาขอโอนย้ายสาขาวิชาเอก

รองคณบดีฝ่ายบริหารการศึกษาแจ้งว่า ด้วยนักศึกษาหลักสูตรวิทยาศาสตรบัณฑิต สาขาวิชา  
สาธารณสุขศาสตร์ ชั้นปีที่ ๓ ปีการศึกษา ๒๕๖๖ จำนวน ๒ คน แจ้งขอโอนย้ายสาขาวิชาเอกโดยผ่านมติความ  
เห็นชอบจากคณะกรรมการหลักสูตรระดับปริญญาตรี เมื่อวันที่ ๑๓ กันยายน ๒๕๖๖ ดังนี้

ลำดับ	ชื่อนักศึกษา	รหัส ประจำตัว	ย้ายจากสาขา	เป็นสาขา
๑	น.ส.กัญต์คุปส์ ประทีปพลีผล	๖๔๐๘๐๖๓	โภชนวิทยาและการ กำหนดอาหาร	สุขศึกษาและส่งเสริม สุขภาพ
๒	น.ส.เบญจภรณ์ วัชรภรณ์ไพศาล	๖๐๐๘๑๓๔	โภชนวิทยาและการ กำหนดอาหาร	สุขศึกษาและส่งเสริม สุขภาพ

ที่ประชุมพิจารณาแล้วมีมติเห็นชอบนักศึกษาทั้ง ๒ คน โอนย้ายสาขาวิชาเอก ตามที่เสนอ  
**มติที่ประชุม : เห็นชอบให้ดำเนินการต่อไป**

๓.๒ ให้ความเห็นชอบการจัดทำคำสั่งแต่งตั้งคณะกรรมการบริหารหลักสูตรปรัชญาดุษฎีบัณฑิต  
สาขาวิชาอาชีวอนามัยและความปลอดภัย (หลักสูตรนานาชาติ)

รองคณบดีฝ่ายบริหารการศึกษา แจ้งว่าตามที่ประธานคณะกรรมการบริหารหลักสูตรปรัชญา  
ดุษฎีบัณฑิต สาขาวิชาอาชีวอนามัยและความปลอดภัย (หลักสูตรนานาชาติ) รศ.ดร.วันที พันธุ์ประสิทธิ์ ได้  
ครบวาระเกษียณอายุราชการในวันที่ ๓๐ กันยายน ๒๕๖๖ ขณะนี้อยู่ในระหว่างการต่ออายุเป็นพนักงาน  
มหาวิทยาลัย (ส่วนงานคณะสาธารณสุขศาสตร์ มหาวิทยาลัยมหิดล) นั้น ดังนั้น เพื่อให้การบริหารหลักสูตรฯ

1 ดำเนินการเป็นไปด้วยความเรียบร้อยและมีประสิทธิภาพ ภาควิชาอาชีวอนามัยและความปลอดภัย จึงขอเสนอ  
 2 คำสั่งแต่งตั้งคณะกรรมการบริหารหลักสูตรฯ (ชุดใหม่) ซึ่งคำสั่งดังกล่าว ได้ผ่านความเห็นชอบจากที่ประชุม  
 3 ภาควิชาอาชีวอนามัยและความปลอดภัย ครั้งที่ ๑๐/๒๕๖๖ เมื่อวันที่ ๑๑ ตุลาคม ๒๕๖๖

4           ในการนี้ จึงขอเสนอให้ที่ประชุมพิจารณาให้ความเห็นชอบการจัดทำคำสั่งแต่งตั้ง  
 5 คณะกรรมการบริหารหลักสูตรฯ ดังกล่าว อ้างอิงตามข้อบังคับมหาวิทยาลัยมหิดลว่าด้วยการศึกษาระดับ  
 6 บัณฑิตศึกษา พ.ศ. ๒๕๖๓ “ข้อที่ ๖๔ (๑) อาจารย์ผู้รับผิดชอบหลักสูตร จำนวนไม่น้อยกว่า ๓ คน สำหรับ  
 7 หลักสูตรระดับปริญญาโทและปริญญาเอก และจำนวนไม่น้อยกว่า ๕ คน สำหรับหลักสูตรประกาศนียบัตรและ  
 8 หลักสูตรประกาศนียบัตรชั้นสูง เป็นกรรมการ โดยพิจารณาแต่งตั้งคนหนึ่งเป็นประธาน และอีกคนหนึ่งเป็น  
 9 กรรมการและเลขานุการ และ(๒) ผู้ทรงคุณวุฒินอกส่วนงานต้นสังกัดอย่างน้อย ๑ คน เป็นที่ปรึกษา ทั้งนี้อาจมี  
 10 อาจารย์ประจำหรือผู้ทรงคุณวุฒิภายนอกร่วมเป็นกรรมการเพิ่มเติมตามความเหมาะสม ให้หัวหน้าส่วนงาน  
 11 ต้นสังกัดของหลักสูตร โดยความเห็นชอบของคณะกรรมการประจำส่วนงาน เสนอรายชื่อผู้เห็นสมควรเป็น  
 12 คณะกรรมการบริหารหลักสูตร” รายละเอียดเอกสารประกอบการประชุม

13           ที่ประชุมพิจารณาแล้วมีมติเห็นชอบให้ความเห็นชอบการจัดทำคำสั่งแต่งตั้งคณะกรรมการ  
 14 บริหารหลักสูตรปรัชญาดุษฎีบัณฑิตสาขาวิชาอาชีวอนามัยและความปลอดภัย (หลักสูตรนานาชาติ) โดยขอให้  
 15 หลักสูตรฯ พิจารณาปรับลดจำนวนผู้รับผิดชอบหลักสูตร ให้เหลือ ๓ คน ตามนโยบายคณะ

16           **มติที่ประชุม : เห็นชอบให้ดำเนินการต่อไป**

17

18           ๓.๓ ให้ความเห็นชอบการปรับปรุงย่อยหลักสูตรสาธารณสุขศาสตรมหาบัณฑิต (หลักสูตรนานาชาติ)  
 19 หลักสูตรปรับปรุง พ.ศ. ๒๕๖๖

20           รองคณบดีฝ่ายบริหารการศึกษา แจ้งว่า หลักสูตรสาธารณสุขศาสตรมหาบัณฑิต (หลักสูตร  
 21 นานาชาติ) ขอปรับปรุงรายชื่ออาจารย์ผู้รับผิดชอบหลักสูตรและอาจารย์ประจำหลักสูตร เพื่อเป็นอาจารย์ที่  
 22 ปรึกษาวิทยานิพนธ์/สารนิพนธ์ และวิทยานิพนธ์/สารนิพนธ์หลักหรือร่วม และ/หรือเป็นผู้สอบโครงร่าง  
 23 วิทยานิพนธ์/สารนิพนธ์ เพื่อให้สอดคล้องกับการปฏิบัติงานจริงในปัจจุบัน

24           อนึ่ง หลักสูตรฯ ได้ผ่านความเห็นชอบและการกลั่นกรองหลักสูตร ดังนี้

25           - ที่ประชุมคณะกรรมการบริหารหลักสูตรฯ ครั้งที่ ๗/๒๕๖๖ เมื่อวันที่ ๒๑ กันยายน ๒๕๖๖

26           - ที่ประชุมคณะกรรมการหลักสูตรระดับบัณฑิตศึกษา ครั้งที่ ๑๐/๒๕๖๖ เมื่อวันที่ ๒๐ ตุลาคม ๒๕๖๖

27           รายละเอียดเอกสารประกอบการประชุม

28           ที่ประชุมพิจารณาแล้วมีมติเห็นชอบให้ความเห็นชอบการปรับปรุงย่อยหลักสูตรสาธารณสุข-

29 ศาสตรมหาบัณฑิต (หลักสูตรนานาชาติ) หลักสูตรปรับปรุง พ.ศ. ๒๕๖๖ ตามที่เสนอ

30           **มติที่ประชุม : เห็นชอบให้ดำเนินการต่อไป**

31

32           ๓.๔ รายงานผลการดำเนินงานและรายงานการเงินโครงการการให้บริการทำวิจัยผ่าน INT (หมวด ๑)

33 และโครงการการให้บริการทางวิชาการของคณะ (หมวดที่ ๒) ประจำปีงบประมาณ ๒๕๖๖

34           รองคณบดี แจ้งว่า ตามข้อบังคับมหาวิทยาลัยมหิดล ว่าด้วยหลักเกณฑ์การให้บริการรับทำวิจัย

35 และให้บริการทางวิชาการ พ.ศ. ๒๕๖๑ หมวด ๑ ข้อ ๒๗ ให้ส่วนงานจัดทำผลการดำเนินงานและรายงาน

1 เกี่ยวกับการเงินของการให้บริการรับทำวิจัยตามที่สถาบันกำหนดและรายงานการเงินตามที่ผู้ว่าจ้างกำหนด (ถ้า  
 2 มี) เสนอคณะกรรมการประจำส่วนงานและอธิการบดีผ่านสถาบัน เพื่อทราบภายในสามสิบวันนับแต่วันสิ้น  
 3 ปียังประมาณ และหมวด ๒ ข้อ ๓๙ ให้โครงการให้บริการทางวิชาการของส่วนงาน ส่งหลักฐานการจ่ายเงินมาที่  
 4 หน่วยงานหรือบุคลากรของส่วนงานตามข้อ ๗ (ของคณะ หมายถึงงานบริหารการเงิน) เพื่อจัดทำรายงานผลการ  
 5 ดำเนินงานและรายงานเกี่ยวกับการเงิน ประจำปีงบประมาณ ของแต่ละโครงการเสนอคณะกรรมการประจำ  
 6 ส่วนงานและอธิการบดีผ่านสถาบันบริหารจัดการเทคโนโลยีและนวัตกรรมสถาบัน (INT) เพื่อทราบภายในสี่สิบ  
 7 ห้าวันนับแต่วันสิ้นปีงบประมาณ

8 จี้ ขอนำเสนอรายงานผลการดำเนินงานและรายงานเกี่ยวกับการเงินโครงการการให้บริการทาง  
 9 วิชาการของคณะฯ (หมวดที่ ๑ และหมวดที่ ๒) ประจำปีงบประมาณ ๒๕๖๖ (วันที่ ๑ ตุลาคม ๒๕๖๕ – วันที่  
 10 ๓๐ กันยายน ๒๕๖๖) โดยมีรายละเอียดตามเอกสารแบบฟอร์ม CR ๐๕ และ CR ๐๗ (เอกสารแนบ) โดยสรุปดังนี้

#### 11 โครงการการให้บริการทำวิจัยของคณะผ่าน INT หมวดที่ ๑

12 ๑. มีการดำเนินโครงการที่ทำสัญญาในปีงบประมาณ ๒๕๖๕ จำนวน ๔ โครงการ รวมเป็นจำนวนเงิน  
 13 ๑๑,๓๙๗,๑๓๐.- บาท (สิบเอ็ดล้านสามแสนเก้าหมื่นเจ็ดพันหนึ่งร้อยสามสิบบาทถ้วน) ได้รับค่าจ้างบริการรับทำ  
 14 วิจัยจริงในปีงบประมาณ ๒๕๖๖ จำนวน ๓,๒๖๗,๓๗๐.- บาท (สามล้านสองแสนหกหมื่นเจ็ดพันสามร้อยเจ็ดสิบ  
 15 บาทถ้วน) และได้รับค่าธรรมเนียมคณะเป็นจำนวน ๑๖๑,๑๑๗.๘๗ บาท (หนึ่งแสนหกหมื่นหนึ่งพันหนึ่งร้อยสิบ  
 16 เจ็ดบาทแปดสิบเจ็ดสตางค์)

#### 17 โครงการการให้บริการทางวิชาการของคณะหมวดที่ ๒

18 ๑. มีการดำเนินโครงการที่จัดทำสัญญาในปีงบประมาณ ๒๕๖๓ จำนวน ๑ โครงการ สัญญาใน  
 19 ปีงบประมาณ ๒๕๖๔ จำนวน ๕ โครงการ สัญญาในปีงบประมาณ ๒๕๖๕ จำนวน ๕ โครงการ และสัญญาใน  
 20 ปีงบประมาณ ๒๕๖๖ จำนวน ๒๗ โครงการ รวมทั้งสิ้น ๓๘ โครงการ

21 ๒. ได้รับค่าจ้างรับจริงในปีงบประมาณ ๒๕๖๖ รวมเป็นจำนวนเงิน ๑๕,๗๗๘,๔๐๕.๗๔ บาท  
 22 (สิบห้าล้านเจ็ดแสนเจ็ดหมื่นแปดพันสี่ร้อยห้าบาทเจ็ดสิบสี่สตางค์) และได้รับค่าธรรมเนียมบริการวิชาการเป็น  
 23 จำนวน ๑,๕๖๔,๒๓๗.๘๒ บาท (หนึ่งล้านห้าแสนหกหมื่นสี่พันสองร้อยสามสิบบาทแปดสิบสองสตางค์)

24 ๓. มีการดำเนินโครงการสิ้นสุดและปิดโครงการในปี ๒๕๖๖ จำนวน ๒๒ โครงการ  
 25 ที่ประชุมพิจารณาแล้วมีมติเห็นชอบรายงานผลการดำเนินงานและรายงานการเงินโครงการ  
 26 การให้บริการทำวิจัยผ่าน INT (หมวด ๑) และโครงการการให้บริการทางวิชาการของคณะ (หมวดที่ ๒) ประจำปี  
 27 งบประมาณ ๒๕๖๖ ตามที่เสนอ และขอให้หัวหน้าภาควิชาแจ้งในภาควิชารวบรวมและติดตามหลักฐาน  
 28 ค่าใช้จ่ายส่งการเงินเพื่อรองรับการสุ่มเข้าตรวจของ สตง.

#### 29 **มติที่ประชุม : เห็นชอบให้ดำเนินการต่อไป**

30  
 31 ๓.๕ การเลือกแผนการลงทุนในการจัดหาประโยชน์จากเงินรายได้คณะ ปีงบประมาณ ๒๕๖๗  
 32 รองคณบดี แจ้งว่า ศูนย์บริหารสินทรัพย์ มหาวิทยาลัยมหิดล ได้แจ้งให้คณะโดยความเห็นชอบ  
 33 ของคณะกรรมการประจำคณะ เลือกแผนการลงทุนในการจัดหาประโยชน์จากเงินรายได้คณะ ปีงบประมาณ  
 34 ๒๕๖๗ ซึ่งศูนย์บริหารสินทรัพย์ ได้กำหนดแนวทางในการเลือกแผนการลงทุน

1 ในปีงบประมาณ ๒๕๖๖ คณะได้มีการวิเคราะห์สภาพคล่องทางการเงิน (กระแสเงินสด) ซึ่ง  
 2 คาดการณ์ว่า วันที่ ๓๐ กันยายน ๒๕๖๖ กระแสเงินสดจะ “ติดลบ” จำนวนประมาณ ๖,๐๐๐,๐๐๐.- บาท และ  
 3 จะมีเงินฝากที่กองคลังจำนวนประมาณ ๑๒,๐๐๐,๐๐๐.- บาท ซึ่งคาดการณ์ว่าจะครอบคลุมยอด “ติดลบ” ที่  
 4 คาดว่าจะเกิดขึ้นได้ จึงยังไม่จำเป็นต้องไถ่ถอนเงินลงทุน และได้มีการประเมินความเสี่ยงในระดับที่ยอมรับได้  
 5 ดังนี้

6 ๑. มีความสามารถในการรับความเสี่ยง (Ability to take risk) ในระดับ “Moderate”

7 ๒. มีความเต็มใจในการยอมรับความเสี่ยง (Willingness to take risk) ในระดับ  
 8 “Moderate”

9 ในการนี้คณะขอยืนยันวัตถุประสงค์หลักในข้อ “ข” แผน “มั่งมี” ตามแผนการลงทุนใน  
 10 ปีงบประมาณ ๒๕๖๖ โดยขอเสนอแผนการลงทุนของคณะ ปีงบประมาณ ๒๕๖๗ ดังนี้

ประเภท	การลงทุนปีงบประมาณ ๒๕๖๖ /ผลตอบแทน ณ วันที่ ๓๐ กันยายน ๒๕๖๖	แผนการลงทุนปีงบประมาณ ๒๕๖๗ (ยังคงแผนเดิม)
๑. กองทุนเงินหมุนเวียน (OP1)	๗,๙๙๕,๑๐๑.๑๑	๗,๙๙๕,๑๐๑.๑๑
๒. แผน “มั่งมี” (ซึ่งมีความเสี่ยงปานกลาง โดยมีการลงทุนใน (๑) ตราสารหนี้ ๘๐% (๒) ตราสารทุน ๑๐% (๓) สินทรัพย์ทางเลือก ๑๐%)	๒๔,๑๖๑,๗๔๘.๘๑	๒๔,๑๖๑,๗๔๘.๘๑
รวมเงินลงทุน (บาท)	๓๒,๑๕๖,๘๔๙.๙๒	๓๒,๑๕๖,๘๔๙.๙๒
อัตราผลตอบแทน	(รับจริง) ๑.๓๙๑๗%	คาดการณ์เฉลี่ย ๒.๑ %

11 ที่ประชุมพิจารณาแล้วมีมติเห็นชอบการเลือกวัตถุประสงค์หลักในข้อ “ข” แผน “มั่งมี” ตามที่เสนอ  
 12 **มติที่ประชุม : เห็นชอบให้ดำเนินการต่อไป**

13 ๓.๖ การเสนอชื่อผู้แทนหัวหน้าภาควิชาเพื่อแต่งตั้งเป็นกรรมการสรรหาหัวหน้าภาควิชาอนามัยชุมชน  
 14 ประธานฯ แจ้งว่า ตามที่ มหาวิทยาลัยมหิดล ได้แต่งตั้ง รศ.ดร.มณฑา เก่งการพานิช ผู้แทน  
 15 หัวหน้าภาควิชา เป็นคณะกรรมการสรรหาหัวหน้าภาควิชาอนามัยชุมชน เพื่อทำหน้าที่สรรหาและคัดเลือก  
 16 บุคคลให้ดำรงตำแหน่งหัวหน้าภาควิชาคนใหม่แทนคนเดิม นั้น เนื่องจาก รศ.ดร.มณฑา เก่งการพานิช ได้ขอ  
 17 ลาออกจากการดำรงตำแหน่งหัวหน้าภาควิชา ตั้งแต่วันที่ ๑ ตุลาคม ๒๕๖๖ ก่อนกระบวนการสรรหาเสร็จสิ้น  
 18 ตามความในข้อ ๗ ของข้อบังคับมหาวิทยาลัยมหิดลว่าด้วยการสรรหาหัวหน้าภาควิชา (ฉบับที่ ๒) พ.ศ. ๒๕๕๖  
 19 กำหนดให้มีคณะกรรมการสรรหาหัวหน้าภาควิชา

20 ดังนั้น เพื่อให้การสรรหาหัวหน้าภาควิชาอนามัยชุมชน เป็นไปตามข้อบังคับของมหาวิทยาลัย  
 21 คณะ จึงเสนอที่ประชุมเพื่อดำเนินการเสนอชื่อ ผู้แทนหัวหน้าภาควิชาเพื่อแต่งตั้งเป็นกรรมการแทนกรรมการ  
 22 เดิมที่ลาออกรายละเอียดเอกสารประกอบการประชุม  
 23  
 24

1 ที่ประชุมพิจารณาแล้วมีมติเห็นชอบ เสนอชื่อ รศ.ดร.ขวัญใจ อำนางส์ชัยชื่อ เป็นผู้แทนหัวหน้า  
2 ภาควิชา

3 **มติที่ประชุม : เห็นชอบให้ดำเนินการต่อไป**

4

5 ๓.๗ ให้ความเห็นชอบการจัดทำคำสั่งแต่งตั้งคณะกรรมการบริหารหลักสูตรวิทยาศาสตร์มหาบัณฑิต  
6 สาขาวิชาเทคโนโลยีสิ่งแวดล้อม (หลักสูตรภาคปกติและภาคพิเศษ)

7 รองคณบดีฝ่ายบริหารการศึกษา แจ้งว่า ตามที่คณะกรรมการบริหารหลักสูตรวิทยาศาสตร์มหาบัณฑิต  
8 สาขาวิชาเทคโนโลยีสิ่งแวดล้อม (หลักสูตรภาคปกติและภาคพิเศษ) ได้สิ้นสุดวาระการปฏิบัติงาน เมื่อวันที่ ๓๐  
9 กันยายน ๒๕๖๖ ดังความทราบแล้วนั้น หลักสูตรฯ จึงขอเสนอคำสั่งแต่งตั้งคณะกรรมการบริหารหลักสูตรฯ  
10 (ชุดใหม่) เพื่อให้การดำเนินงานของหลักสูตรต่อเนื่อง และสอดคล้องกับการปฏิบัติงานจริง โดยผ่านความเห็นชอบจากที่ประชุมภาควิชาวิศวกรรมสุภาภิบาลและคณะกรรมการบริหารหลักสูตรฯ เมื่อวันที่ ๑๘ สิงหาคม  
11 ๒๕๖๖

12  
13 ดังนั้น เพื่อให้การบริหารงานของหลักสูตรฯ เป็นไปด้วยความเรียบร้อยและมีประสิทธิภาพ ในการ  
14 นี้ จึงขอเสนอให้ที่ประชุมพิจารณาให้ความเห็นชอบการจัดทำคำสั่งแต่งตั้งคณะกรรมการบริหารหลักสูตรฯ  
15 ดังกล่าว อ้างอิงตามข้อบังคับมหาวิทยาลัยมหิดลว่าด้วยการศึกษาระดับบัณฑิตศึกษา พ.ศ. ๒๕๖๓ “ข้อที่ ๖๔  
16 (๑) อาจารย์ผู้รับผิดชอบหลักสูตร จำนวนไม่น้อยกว่า ๓ คน สำหรับหลักสูตรระดับปริญญาโทและปริญญาเอก  
17 และจำนวนไม่น้อยกว่า ๕ คน สำหรับหลักสูตรประกาศนียบัตรและหลักสูตรประกาศนียบัตรชั้นสูง เป็น  
18 กรรมการ โดยพิจารณาแต่งตั้งคนหนึ่งเป็นประธาน และอีกคนหนึ่งเป็นกรรมการและเลขานุการ และ(๒)  
19 ผู้ทรงคุณวุฒินอกส่วนงานต้นสังกัดอย่างน้อย ๑ คน เป็นที่ปรึกษา ทั้งนี้อาจมีอาจารย์ประจำหรือผู้ทรงคุณวุฒิ  
20 ภายนอกร่วมเป็นกรรมการเพิ่มเติมตามความเหมาะสม ให้หัวหน้าส่วนงานต้นสังกัดของหลักสูตร โดยความเห็นชอบของคณะกรรมการประจำส่วนงาน เสนอรายชื่อผู้เห็นสมควรเป็นคณะกรรมการบริหารหลักสูตร”  
21 รายละเอียดเอกสารประกอบการประชุม

22  
23 ที่ประชุมพิจารณาแล้วมีมติเห็นชอบคำสั่งแต่งตั้งคณะกรรมการบริหารหลักสูตรวิทยาศาสตร์-  
24 มหาบัณฑิต สาขาวิชาเทคโนโลยีสิ่งแวดล้อม (หลักสูตรภาคปกติและภาคพิเศษ) ตามที่เสนอ

25 **มติที่ประชุม : เห็นชอบให้ดำเนินการต่อไป**

26

27 ๓.๘ (ร่าง) ประกาศคณะเรื่อง หลักเกณฑ์และอัตราการจ่ายเงินค่าตอบแทนการตีพิมพ์บทความวิจัย  
28 และบทความปริทัศน์ ในวารสารที่อยู่ใน Top1 พ.ศ. ๒๕๖๖

29 รองคณบดีฝ่ายวิจัย แจ้งว่า เพื่อเป็นการผลักดันยุทธศาสตร์ที่ ๑ World Class Research and  
30 Innovation ซึ่งคณะได้จัดทำข้อตกลงการปฏิบัติงานของส่วนงาน (PA) ปีงบประมาณ พ.ศ. ๒๕๖๗ กับ  
31 มหาวิทยาลัย และคณะกับภาควิชาตัวชี้วัดที่ ๑.๙ Percentage of International Publications in Top1  
32 Journal เป้าหมายคณะ/ภาควิชารวม เฉลี่ยภาควิชาละ ๑ เรื่อง

33 ดังนั้น เพื่อให้การพัฒนาการผลิตผลงานวิจัยของคณะสาธารณสุขศาสตร์ ดำเนินการได้อย่างมี  
34 ประสิทธิภาพ สอดคล้องกับแนวนโยบายและยุทธศาสตร์ของมหาวิทยาลัยมหิดลและของคณะสาธารณสุขศาสตร์  
35 จึงเห็นสมควรจัดให้มีการจ่ายเงินค่าตอบแทนให้กับบุคลากรที่มีบทความวิจัยและบทความปริทัศน์ตีพิมพ์ใน



วารสารวิชาการระดับนานาชาติที่มีคุณภาพสูงที่อยู่ใน Top1 เพื่อเป็นขวัญกำลังใจแก่บุคลากรคณะจึงได้จัดทำ (ร่าง) ประกาศคณะสาธารณสุขศาสตร์ เรื่อง หลักเกณฑ์และอัตราการจ่ายเงินค่าตอบแทนการตีพิมพ์บทความวิจัยและบทความปริทัศน์ในวารสารที่อยู่ใน Top1 พ.ศ. ๒๕๖๖ รายละเอียดเอกสารประกอบการประชุม

ที่ประชุมมีข้อเสนอแนะดังนี้

๑) ข้อ ๓ (๓.๒) คำว่า “และ” แก้เป็นคำว่า “หรือ”

๒) เพื่อเป็นการให้กำลังใจแก่ผู้ทำวิจัย เสนอตัดข้อความ “ผู้มีสิทธิได้รับเงินค่าตอบแทนสามารถขอรับเงินค่าตอบแทนตามประกาศฉบับนี้ได้เพียงบทความละ ๑ ครั้งเท่านั้น”

ที่ประชุมพิจารณาแล้วมีมติเห็นชอบในหลักการ(ร่าง) ประกาศคณะเรื่อง หลักเกณฑ์และอัตราการจ่ายเงินค่าตอบแทนการตีพิมพ์บทความวิจัยและบทความปริทัศน์ ในวารสารที่อยู่ใน Top1 พ.ศ. ๒๕๖๖ โดยให้ปรับตามข้อเสนอแนะของที่ประชุมและให้นำมาเสนอที่ประชุมในการประชุมครั้งต่อไป ทั้งนี้ให้เริ่มใช้ประกาศตั้งแต่วันที่ ๑ มกราคม ๒๕๖๗

**มติที่ประชุม : เห็นชอบให้ดำเนินการต่อไป**

๓.๙ (ร่าง) ประกาศคณะ เรื่อง หลักเกณฑ์และอัตราการจ่ายเงินอุดหนุนการจัดสวัสดิการของขวัญปีใหม่ คณะสาธารณสุขศาสตร์ พ.ศ. ๒๕๖๖

ประธานฯ แจ้งว่า ตามที่คณะสาธารณสุขศาสตร์ ได้ปรับการบริหารจัดการด้านรักษาความปลอดภัยและด้านการดูแลรักษาความสะอาด โดยมีการติดตั้งระบบการเข้า – ออกพื้นที่ จัดตารางการดูแลพนักงานรักษาความปลอดภัยและพนักงานทำความสะอาดภายนอก ขณะเดียวกันได้รับการสนับสนุนจากบุคลากรคณะเป็นอย่างดี จึงทำให้คณะใช้งบประมาณจากเงินรายได้ของคณะลดลง ประมาณ ๑ ใน ๓ ของค่าใช้จ่ายจ้างเหมาบริการพนักงานรักษาความปลอดภัยและพนักงานทำความสะอาดภายนอก คณะจึงเห็นว่าการสร้างขวัญกำลังใจและการสร้างความผูกพันของบุคลากรคณะ เห็นสมควรกำหนดหลักเกณฑ์และอัตราการจ่ายเงินอุดหนุนสำหรับการจัดสวัสดิการของขวัญปีใหม่แก่บุคลากรของคณะ ให้มีความเหมาะสม

ที่ประชุมคณะกรรมการสวัสดิการคณะสาธารณสุขศาสตร์ ครั้งที่ ๑/๒๕๖๖ เมื่อวันที่ ๒๔ ตุลาคม พ.ศ. ๒๕๖๖ ได้พิจารณาและทบทวนประกาศคณะสาธารณสุขศาสตร์ เรื่อง หลักเกณฑ์และอัตราการจ่ายเงินอุดหนุนการจัดสวัสดิการของขวัญปีใหม่คณะสาธารณสุขศาสตร์พ.ศ. ๒๕๕๖ และมีมติเห็นชอบให้ดำเนินการแก้ไขประกาศฯ สรุปได้ดังนี้

ข้อ ๒ บุคลากรที่มีสิทธิได้รับของขวัญปีใหม่ ได้แก่

๒.๑ บุคลากรที่ปฏิบัติงานเต็มเวลาในคณะไม่น้อยกว่า ๘ เดือนขึ้นไปนับถึงวันที่ ๓๑

ธันวาคม พ.ศ. ๒๕๖๖

๒.๒ บุคลากรที่ปฏิบัติงานเต็มเวลาในคณะไม่น้อยกว่า ๖ เดือน แต่ไม่เกิน ๘ เดือน นับ

ถึงวันที่ ๓๑ ธันวาคม พ.ศ. ๒๕๖๖

ทั้งนี้ ให้ยกเว้นการจ่ายเงินเพื่อเป็นของขวัญปีใหม่แก่บุคลากรที่ลาไปศึกษาต่อ

ข้อ ๓ การจ่ายเงินเพื่อเป็นของขวัญปีใหม่

๓.๑ ให้จ่ายเงินให้แก่บุคลากรตามข้อ ๒.๑ ในอัตราคนละ ๕,๐๐๐.- บาท(ห้าพันบาทถ้วน)

๓.๒ ให้จ่ายเงินให้แก่บุคลากรตามข้อ ๒.๒ ในอัตราคนละ ๒,๕๐๐.- บาท(สองพันห้าร้อยบาทถ้วน)

1                    รายละเอียดเอกสารประกอบการประชุม  
 2                    ที่ประชุมพิจารณาแล้วมีมติเห็นชอบ(ร่าง) ประกาศคณะ เรื่อง หลักเกณฑ์และอัตราการจ่ายเงิน  
 3                    อุดหนุนการจัดสวัสดิการของขวัญปีใหม่คณะสาธารณสุขศาสตร์ พ.ศ. ๒๕๖๖ ตามที่เสนอ

4                    **มติที่ประชุม : เห็นชอบให้ดำเนินการต่อไป**

5  
 6                    ๓.๑๐ (ร่าง) ประกาศคณะ เรื่อง การขอใช้รถส่วนกลางเพื่อเป็นสวัสดิการของคณะสาธารณสุขศาสตร์  
 7                    พ.ศ. ๒๕๖๖

8                    ประธานฯ แจ้งว่า ตามที่ประชุมคณะกรรมการสวัสดิการ คณะสาธารณสุขศาสตร์ ครั้งที่ ๑/๒๕๖๖  
 9                    เมื่อวันที่ ๒๔ ตุลาคม พ.ศ. ๒๕๖๖ ได้พิจารณาแนวทางการขอใช้รถส่วนกลางเพื่อเป็นสวัสดิการของคณะ  
 10                    สาธารณสุขศาสตร์ พ.ศ. ๒๕๖๖ มีมติเห็นชอบให้กำหนดหลักเกณฑ์และวิธีปฏิบัติเกี่ยวกับการใช้รถส่วนกลาง  
 11                    เพื่อเป็นสวัสดิการของบุคลากรคณะสาธารณสุขศาสตร์ มหาวิทยาลัยมหิดล จึงเสนอ(ร่าง) ประกาศคณะ เรื่อง  
 12                    การขอใช้รถส่วนกลางเพื่อเป็นสวัสดิการของคณะสาธารณสุขศาสตร์ พ.ศ. ๒๕๖๖ เพื่อพิจารณารายละเอียด  
 13                    เอกสารประกอบการประชุม

14                    ที่ประชุมพิจารณาแล้วมีข้อสังเกตและข้อเสนอแนะดังนี้

- 15                    ๑. ข้อ ๒ ตัดคำว่า “หรือผู้เกษียณอายุ” ออก
- 16                    ๒. ข้อ ๕ ข้อความ “ผู้ที่ได้รับอนุญาตให้ใช้รถส่วนกลางจะได้รับการสนับสนุนค่าใช้จ่ายต่างๆ  
 17                    ในระหว่างการใช้รถส่วนกลางจำนวน ๑ คัน หากบุคลากรมีความประสงค์ใช้รถส่วนกลางมากกว่า ๑ คัน จะต้อง  
 18                    เป็นผู้รับผิดชอบค่าใช้จ่ายต่างๆ” แก้ไขเป็น “คณะสนับสนุนค่าใช้จ่ายในการเดินทางให้กับผู้ที่ได้รับอนุญาต กรณี  
 19                    ละ ๓,๐๐๐ บาท”

20                    ที่ประชุมพิจารณาแล้วมีมติเห็นชอบในหลักการ โดยให้ปรับตามข้อเสนอแนะที่ประชุม และเมื่อ  
 21                    ปรับแก้แล้วให้เสนอคณะกรรมการพิจารณาในการประชุมครั้งต่อไป

22                    **มติที่ประชุม : เห็นชอบให้ดำเนินการต่อไป**

23  
 24                    ๓.๑๑ (ร่าง) ประกาศคณะ เรื่อง หลักเกณฑ์และวิธีการจัดสวัสดิการเพิ่มเติมภายในคณะสาธารณสุข-  
 25                    ศาสตร์(ฉบับที่ ๒) พ.ศ. ๒๕๖๖

26                    ประธานฯ แจ้งว่า ตามที่ประชุมคณะกรรมการสวัสดิการ คณะสาธารณสุขศาสตร์ ครั้งที่ ๑/๒๕๖๖  
 27                    เมื่อวันที่ ๒๔ ตุลาคม พ.ศ.๒๕๖๖ ได้พิจารณาทบทวนประกาศคณะสาธารณสุขศาสตร์เรื่อง หลักเกณฑ์และ  
 28                    วิธีการจัดสวัสดิการเพิ่มเติมภายในคณะสาธารณสุขศาสตร์พ.ศ. ๒๕๖๖ โดยที่ประชุมคณะกรรมการสวัสดิการฯ  
 29                    มีมติเห็นชอบให้ปรับปรุงประกาศหลักเกณฑ์และวิธีการจัดสวัสดิการเพิ่มเติม ภายในคณะสาธารณสุขศาสตร์  
 30                    พ.ศ. ๒๕๖๕ สรุปดังนี้

31                    ข้อ ๓.๑.๑ กรณีบุคลากรเสียชีวิตและบุคลากรของคณะที่เกษียณอายุ คนละ ๑๐,๐๐๐ บาท  
 32                    (หนึ่งหมื่นบาทถ้วน) โดยจ่ายให้กับทายาทของบุคลากร หรือผู้ที่มีหลักฐานปรากฏว่าเป็นผู้จัดการงานศพของ  
 33                    บุคลากรคนดังกล่าว พร้อมแนบสำเนาใบมรณะบัตร เพื่อเป็นหลักฐานในการขอเบิกจ่าย

34                    จึงเสนอ(ร่าง) ประกาศคณะ เรื่อง หลักเกณฑ์และวิธีการจัดสวัสดิการเพิ่มเติมภายในคณะ  
 35                    สาธารณสุขศาสตร์(ฉบับที่ ๒) พ.ศ. ๒๕๖๖ เพื่อพิจารณา รายละเอียดเอกสารประกอบการประชุม

1 ที่ประชุมพิจารณาแล้วมีมติเห็นชอบ(ร่าง) ประกาศคณะ เรื่อง หลักเกณฑ์และวิธีการจัดสวัสดิการ  
2 เพิ่มเติมภายในคณะสาธารณสุขศาสตร์(ฉบับที่ ๒) พ.ศ. ๒๕๖๖ ตามที่เสนอ

3 **มติที่ประชุม : เห็นชอบให้ดำเนินการต่อไป**

4  
5 ๓.๑๒ (ร่าง) ประกาศคณะเรื่อง แนวปฏิบัติการขออนุมัติการประชุม สัมมนา ศึกษา ฝึกอบรม ดุงาน  
6 ปฏิบัติงานวิจัย พ.ศ. ๒๕๖๖

7 ประธานฯ แจ้งว่าเพื่อให้ประกาศคณะสาธารณสุขศาสตร์ เรื่อง แนวปฏิบัติการขออนุมัติให้ลา  
8 ไปประชุม สัมมนา ศึกษา ฝึกอบรม ดุงาน ปฏิบัติงานวิจัย พ.ศ. ๒๕๖๖มีความถูกต้อง ชัดเจน สอดคล้องกับ  
9 ประกาศมหาวิทยาลัย เรื่อง หลักเกณฑ์และวิธีการพัฒนาพนักงานมหาวิทยาลัย พ.ศ. ๒๕๕๒ ซึ่งออกตามข้อ ๒๘  
10 วรรคสอง ของข้อบังคับมหาวิทยาลัยมหิดล ว่าด้วยการบริหารงานบุคคลพนักงานมหาวิทยาลัย พ.ศ. ๒๕๕๑  
11 โดยขอยกเลิกประกาศคณะสาธารณสุขศาสตร์ เรื่อง แนวปฏิบัติการขออนุมัติให้ลาไปประชุม สัมมนา ศึกษา  
12 ฝึกอบรม ดุงาน ปฏิบัติงานวิจัย พ.ศ. ๒๕๖๖ ลงวันที่ ๑๐ มกราคม พ.ศ. ๒๕๖๖ โดยมีแนวปฏิบัติฯ สรุปดังนี้

13 ข้อ ๕ ให้บุคลากรรายงานผลการไปประชุม สัมมนา ศึกษา ฝึกอบรม ดุงาน หรือปฏิบัติ  
14 งานวิจัยต่อผู้บังคับบัญชา และให้ผู้บังคับบัญชารายงานตามลำดับจนถึงคณบดีหรือรองคณบดี ตามแบบฟอร์ม  
15 แนบท้ายประกาศฉบับนี้ ภายใน ๗ วัน นับจากวันที่กลับเข้าปฏิบัติงาน และให้ดำเนินการดังนี้

16 (๑) บุคลากรผู้ได้รับอนุมัติให้ลาไปประชุม สัมมนา ศึกษา ฝึกอบรม ดุงาน หรือ  
17 ปฏิบัติงาน วิจัย จะต้องสำรองค่าใช้จ่ายในการเข้าร่วมประชุม สัมมนา ศึกษา ฝึกอบรม ดุงาน หรือปฏิบัติ  
18 งานวิจัยด้วยตนเอง

19 บุคลากรผู้ได้รับอนุมัติจะต้องจัดทำบันทึกเบิกค่าใช้จ่ายในการเข้าร่วมประชุม (๒)  
20 สัมมนา ศึกษา ฝึกอบรม ดุงาน หรือปฏิบัติงานวิจัย พร้อมแนบหลักฐานค่าใช้จ่าย เสนอคณบดีผ่าน  
21 ผู้บังคับบัญชาตามลำดับ และให้ดำเนินการเบิกจ่ายให้แล้วเสร็จภายใน ๑๕ วันทำการ นับจากวันที่กลับเข้า  
22 ปฏิบัติงาน

23 (๓) บุคลากรผู้ได้รับอนุมัติให้ลาไปประชุม สัมมนา ศึกษา ฝึกอบรม ดุงานหรือปฏิบัติ  
24 งานวิจัย ที่มีระยะเวลาการลามากกว่า ๒๐ ชั่วโมงต่อหนึ่งการลา ต้องจัดการประชุม หรือ อบรม หรือ เสวนา  
25 เพื่อถ่ายทอดความรู้ให้แก่บุคลากรภายในคณะสาธารณสุขศาสตร์ อย่างน้อย ๑ ครั้งภายในระยะเวลา ๑ เดือน  
26 นับจากวันที่กลับเข้าปฏิบัติงาน”

27 ที่ประชุมมีข้อเสนอแนะดังนี้

28 ๑) ข้อ ๕ (๓) ตัดข้อความ “ประชุม สัมมนา ศึกษา” และ “ดุงาน หรือปฏิบัติงานวิจัย”

29 ที่ประชุมพิจารณาแล้วมีมติเห็นชอบ(ร่าง) ประกาศคณะเรื่อง แนวปฏิบัติการขออนุมัติการ  
30 ประชุม สัมมนา ศึกษา ฝึกอบรม ดุงาน ปฏิบัติงานวิจัยพ.ศ. ๒๕๖๖ โดยให้ปรับตามข้อเสนอแนะของที่ประชุม

31 **มติที่ประชุม : เห็นชอบให้ดำเนินการต่อไป**

32  
33 ๓.๑๓ เสนอชื่อผู้สมควรดำรงตำแหน่ง คณบดีวิทยาลัยวิทยาศาสตร์และเทคโนโลยีการกีฬา

34 ประธานฯ แจ้งว่า ตามหนังสือที่ อว ๗๘ /ว๗๙๔๓ ลงวันที่ ๑๙ ตุลาคม๒๕๖๖เรื่อง การเสนอ  
35 ชื่อผู้สมควรดำรงตำแหน่งคณบดีวิทยาลัยวิทยาศาสตร์และเทคโนโลยีการกีฬา โดยมีมติของคณะกรรมการประจำ

1 ส่วนงาน มีสิทธิเสนอชื่อได้ ส่วนงานละ ๑ ชื่อ ตามแบบเสนอชื่อ และส่งกลับไปยังประธานคณะกรรมการสรรหา  
2 ภายในวันที่ ๖ ธันวาคม ๒๕๖๖ รายละเอียดเอกสารประกอบการประชุม

3 ในการนี้ จึงเสนอที่ประชุมคณะกรรมการประจำคณะ เพื่อพิจารณาเสนอชื่อผู้สมควรดำรง  
4 ตำแหน่ง คณบดีวิทยาลัยวิทยาศาสตร์และเทคโนโลยีการกีฬาจำนวน ๑ ชื่อ เพื่อดำเนินการส่งมหาวิทยาลัย  
5 ต่อไป

6 ที่ประชุมพิจารณาแล้วไม่เสนอชื่อ

7 **มติที่ประชุม : ไม่เสนอชื่อ**

8

9 ๓.๑๔ (ร่าง) ประกาศคณะ เรื่อง หลักเกณฑ์และอัตราค่าบำรุงการใช้บริการเครื่องมือ งานบริหาร  
10 เครื่องมือกลาง เพื่องานการเรียนการสอน และงานวิจัย สำหรับบุคลากรและนักศึกษา คณะสาธารณสุขศาสตร์  
11 พ.ศ. ๒๕๖๖

12 รองคณบดีฝ่ายวิจัย แจ้งว่า เพื่อให้การจัดเก็บค่าบำรุงการใช้บริการเครื่องมือ ของงานบริหาร  
13 เครื่องมือกลาง คณะสาธารณสุขศาสตร์ เป็นไปด้วยความเรียบร้อย จึงเสนอที่ประชุมพิจารณา (ร่าง) ประกาศ  
14 คณะเรื่อง หลักเกณฑ์และอัตราค่าบำรุงการใช้บริการเครื่องมือ งานบริหารเครื่องมือกลาง เพื่องานการเรียนการสอน  
15 และงานวิจัย สำหรับบุคลากรและนักศึกษา คณะสาธารณสุขศาสตร์ พ.ศ. ๒๕๖๖ รายละเอียดเอกสารแจ้ง  
16 ในที่ประชุม

17 ประธานฯ แจ้งว่า (ร่าง) ประกาศคณะ ได้ผ่านมติที่ประชุมคณะกรรมการกลางเครื่องมือกลาง  
18 เรียบร้อยแล้ว ราคาที่ปรับขึ้นมามีความสมเหตุสมผล และยังเป็นราคาที่ต่ำกว่าหน่วยงานภาครัฐ และเอกชน ซึ่ง  
19 จะมีผลบังคับใช้ ตั้งแต่วันที่ ๑ มกราคม ๒๕๖๗ และจะนำผลการปรับอัตราค่าบำรุงการใช้บริการเครื่องมือ  
20 กลับมาพิจารณาอีกครั้งในเดือนมิถุนายน ๒๕๖๗

21 ผศ.ดร.ศิริภาณี ศรีใส แจ้งว่า อัตราที่มีการเปลี่ยนแปลงนั้นจะเก็บค่าบริการเครื่องมือในการเรียน  
22 การสอนระดับปริญญาโทหรือระดับปริญญาตรี (senior project) ดังนั้นภาควิชาที่มีการเรียนสอนใน  
23 ห้องปฏิบัติการ จะได้รับผลกระทบในการเตรียมบริหารจัดการค่าใช้จ่ายสำหรับการเรียนการสอน ส่วนงาน  
24 บริการวิชาการและงานวิจัย เดิมไม่มีค่าใช้จ่ายคณะจะคิดค่าบริการในส่วนที่เป็นต้นทุนการใช้เครื่องมือ

25 ประธานฯ แจ้งว่า ขอให้ (ร่าง) ประกาศ คณะ เรื่อง หลักเกณฑ์และอัตราค่าบำรุงการใช้  
26 บริการเครื่องมือ งานบริหารเครื่องมือกลาง เพื่องานการเรียนการสอน และงานวิจัย สำหรับบุคลากรและ  
27 นักศึกษา คณะสาธารณสุขศาสตร์ พ.ศ. ๒๕๖๖ กลับมาพิจารณาในการประชุมครั้งต่อไป

28 **มติที่ประชุม : เสนอให้พิจารณาในการประชุมครั้งต่อไป**

29

30 **ระเบียบวาระที่ ๔ เรื่องสืบเนื่อง**

31 ๔.๑ ให้ความเห็นชอบการจัดทำคำสั่งแต่งตั้งคณะกรรมการบริหารหลักสูตรสาธารณสุขศาสตรมหา  
32 บัณฑิต (หลักสูตรภาคปกติและภาคพิเศษ)

33 ประธานฯ แจ้งว่า สืบเนื่องจากมติที่ประชุมคณะกรรมการประจำคณะสาธารณสุขศาสตร์ เมื่อ  
34 วันศุกร์ที่ ๘ กันยายน ๒๕๖๖ ซึ่งมีข้อเสนอแนะให้ประธานหลักสูตรฯ ปรับคณะกรรมการบริหารหลักสูตรฯ ให้มี  
35 ผู้แทนครบ ๕ ด้าน หลักสูตรสาธารณสุขศาสตรมหาบัณฑิต (หลักสูตรภาคปกติและภาคพิเศษ) จึงได้ชี้แจงดังนี้

๑) ที่ปรึกษาและผู้ทรงคุณวุฒิภายนอก จำนวน ๒ ท่าน ได้แก่ นายแพทย์ธนรักษ์ ผลิพัฒน์ และนายแพทย์ปณิธิ คุ้มวิจยะ ทั้งสองท่านเป็นผู้เชี่ยวชาญด้านสาธารณสุข และเป็นที่ปรึกษาหลักสูตร หลักสูตรสาธารณสุขศาสตรมหา-ณชิต (หลักสูตรภาคปกติและภาคพิเศษ)

๒) ที่ปรึกษาหลักสูตร ได้แก่ รศ.ดร.นพ.พิทยา จารุพูนผล ซึ่งเป็นผู้เชี่ยวชาญที่สามารถให้ คำปรึกษาด้านการจัดการเรียนการสอน และการสร้างเครือข่ายของหลักสูตรฯ

๓) อาจารย์ผู้รับผิดชอบหลักสูตร เป็นผู้ที่มีความเชี่ยวชาญในหลากหลายสาขา ได้แก่

ผศ.ดร.ณัฐนารี เอมยงค์ จบการศึกษาด้านชีวสถิติ

ผศ.ดร.ธนภฤต เนียมหอม จบการศึกษาด้านอนามัยสิ่งแวดล้อม

รศ.ดร.วิรินธี กิตติพิชัย จบการศึกษาด้านวิจัยพฤติกรรมศาสตร์

๔) กรรมการบริหารหลักสูตร มาจากอาจารย์ที่มีความเชี่ยวชาญในหลากหลายสาขา ดังนี้

รศ.ดร.สุนธรา คงศีลผู้เชี่ยวชาญการบริหารด้านสาธารณสุข และเศรษฐศาสตร์สาธารณสุข

รศ.ดร.มลินี สมภพเจริญ เชี่ยวชาญด้านสื่อสาธารณสุข

ผศ.ดร.ณิชากัทธ ชันสาคร เชี่ยวชาญด้านชุมชนกับอนามัยสิ่งแวดล้อมโดยมี

ประสบการณ์การทำงานเกี่ยวกับการฝึกภาคสนาม

อ.ดร.จิราลักษณ์ นนทาร์ักษ์ เชี่ยวชาญด้านระบาดวิทยาโรคไม่ติดต่อเรื้อรัง โดยมี

ประวัติการศึกษาที่เกี่ยวข้องกับงานอนามัยสิ่งแวดล้อม การคลังและการบริหารระบบ

ประกันสุขภาพ โรคติดเชื้อและวิทยาการระบาดทางการสาธารณสุข และระบาดวิทยา

อ.ดร.สันต์ สุวรรณมณี เชี่ยวชาญด้านระบาดวิทยาโรคติดเชื้อโดยผู้เชี่ยวชาญด้านนี้

มีในหลากหลายภาควิชา แต่ภาควิชาได้มอบหมายภาระหน้าที่ด้านอื่นไปแล้ว จึงไม่

สามารถเข้ามาเป็นกรรมการให้กับหลักสูตร

ทั้งนี้ ภายใต้ความร่วมมือจากภาควิชาต่างๆ ในคณะสาธารณสุขศาสตร์ มหาวิทยาลัยมหิดลในการ จัดการเรียนการสอน คณะกรรมการชุดนี้ มีความเชี่ยวชาญหลากหลายในการบริหารงาน

ที่ประชุมพิจารณาแล้วมีมติเห็นชอบคำสั่งแต่งตั้งคณะกรรมการบริหารหลักสูตรสาธารณสุขศาสตร- มหาบัณฑิต (หลักสูตรภาคปกติและภาคพิเศษ) ตามที่เสนอ

**ที่ประชุม : เห็นชอบให้ดำเนินการต่อไป**

๔.๒ การปรับแก้ไขอัตราค่าบริการในเอกสารแนบท้ายประกาศคณะฯ เรื่อง หลักเกณฑ์และอัตราการ จัดเก็บค่าบริการในการให้บริการทางวิชาการ ของคณะสาธารณสุขศาสตร์ พ.ศ. ๒๕๖๕ และปี พ.ศ.๒๕๖๖ (ฉบับที่ ๒)

ประธานฯ แจ้งว่าตามที่ศูนย์สุขภาพและบริการวิชาการฯ ได้ขอความอนุเคราะห์ให้ภาควิชา ดำเนินการตรวจสอบข้อมูลอัตราการจัดเก็บค่าบริการในการให้บริการทางวิชาการ ตามประกาศคณะฯ เรื่อง หลักเกณฑ์และอัตราการจัดเก็บค่าบริการในการให้บริการทางวิชาการ ของคณะสาธารณสุขศาสตร์ พ.ศ. ๒๕๖๕ และปี พ.ศ.๒๕๖๖ ซึ่งภาควิชาฯ ได้ดำเนินการแก้ไขข้อมูลส่งมาแล้วนั้น

ศูนย์สุขภาพและบริการวิชาการฯ จึงได้ดำเนินการแก้ไขค่าบริการทางวิชาการ ใน เอกสารแนบท้ายประกาศ รายละเอียดเอกสารประกอบการประชุม

1 ที่ประชุมเสนอให้ทบหวนชื่อรายการตรวจให้ถูกต้อง โดยรศ.เฟื่องฟ้า อุตราชต์กิจ ขอรับไป  
2 ปรับชื่อให้ถูกต้องแจ้งไปยังเลขานุการคณะ เพื่ออัปโหลดเว็บไซต์คณะต่อไป

3 ประธานฯ แจ้งว่า เมื่อปรับแก้แล้วขอให้ดำเนินการอัปโหลดเว็บไซต์ภายในช่วงเช้าวันจันทร์ที่  
4 ๓๐ ตุลาคม ๒๕๖๖

### 5 มติที่ประชุม : เห็นชอบให้ดำเนินการต่อไป

#### 6 ๔.๓ การเสนอขอปรับแบ่งหน่วยงานภายในสำนักงานคณบดี คณะสาธารณสุขศาสตร์

7 ประธานฯ แจ้งว่า สืบเนื่องจากที่ประชุมคณะกรรมการประจำคณะ ครั้งที่ ๑/๒๕๖๖ เมื่อวันที่  
8 ๒๗ มกราคม ๒๕๖๖ ฝ่ายบริหารเสนอขอปรับแบ่งหน่วยงาน สำนักงานคณบดี จาก ๑๒ งาน คงเหลือ ๓ งาน  
9 รายละเอียดโครงสร้างเอกสารประกอบการประชุม

10 โดยที่ประชุมฯ ได้พิจารณาเห็นชอบในหลักการและให้ดำเนินการทดลองปฏิบัติงาน เป็น  
11 ระยะเวลา ๖ เดือน (๑ เมษายน - ๓๐ กันยายน ๒๕๖๖) แล้วให้สรุปผลการทดลองการปฏิบัติงาน เสนอที่  
12 ประชุมคณะกรรมการประจำคณะเพื่อพิจารณา ซึ่งระหว่างทดลองปฏิบัติงาน หัวหน้าสำนักงานคณบดี ได้  
13 ประเมินผลโดยวิธีการสังเกต แลกเปลี่ยนความคิดเห็น การประชุมเฉพาะกิจ ร่วมกันกับรักษาการหัวหน้างาน ๓  
14 คน หัวหน้างานเดิม ๑๒ คน และผู้ปฏิบัติงานในสังกัดสำนักงานคณบดี เพื่อรับฟังแนวปฏิบัติและปัญหาอุปสรรค

15 แนวปฏิบัติที่ดีและปัญหาอุปสรรคที่พบระหว่างการทดลองแบ่งหน่วยงาน ๓ งาน แนวปฏิบัติที่ดี

16 ๑) ลดภาระการมอบหมายงานของฝ่ายบริหาร สามารถมอบหมาย/สั่งการผ่านรักษาการ  
17 หัวหน้างาน ได้ที่ละหลายภารกิจ

18 ๒) หน่วยงานที่มีการทำงานเชื่อมโยงกัน เมื่อมานั่งทำงานในพื้นที่เดียวกัน มีการบูรณาการใน  
19 งาน และบุคลากรได้มีการพบปะสื่อสารกันบ่อยขึ้น ก่อเกิดความสัมพันธ์ที่ดีขึ้น การทำงานร่วมกันเกิดความ  
20 ยึดหยุ่นมากขึ้น

21 ๓) การวางแผนพัฒนางานแต่ละงาน สามารถพัฒนาไปในทิศทางเดียวกัน

#### 22 ปัญหา/อุปสรรค

23 ๑) ขอบเขตหน้าที่ของรักษาการหัวหน้างานมีมากเกินไป อีกทั้งในแต่ละงานมีภาระงานที่  
24 แตกต่างกัน บางงานมีความเฉพาะทางของวิชาชีพ มีกฎระเบียบ ข้อบังคับที่ใช้ในแต่ละงานแตกต่างกัน มีปฏิทิน  
25 ในการดำเนินงานที่ต่างกัน ทำให้รักษาการหัวหน้างานแต่ละงาน ไม่สามารถที่จะสั่งการ ควบคุมกำกับในงานทุก  
26 งานที่รับผิดชอบลงไปถึงตัวผู้ปฏิบัติงานโดยตรงได้ (ตามที่คาดหวัง)

27 ๒) การปรับตัวของบุคลากร ด้านทัศนคติ/การยอมรับการเปลี่ยนแปลงและความเชื่อถือต่อ  
28 ทักษะความสามารถต่อรักษาการหัวหน้างานยังมีน้อย และจากการสังเกต การสอบถามพบว่ารักษาการหัวหน้า  
29 งาน ไม่สามารถลงปฏิบัติงานประจำร่วมกับผู้ปฏิบัติงานได้ ซึ่งการปฏิบัติงานประจำก็ยังคงผ่านหัวหน้างานเดิม  
30 และเลขานุการคณะ ที่ทำหน้าที่วางแผน ควบคุม กำกับติดตาม เนื่องจากในแต่ละงานมีระเบียบ มีขั้นตอน  
31 แตกต่างเฉพาะงานโดยเฉพาะในกลุ่มงานกิจการภายใน เมื่อระยะเวลาผ่านไปความอึดอัดระหว่างกันเริ่มลดลง  
32 เนื่องด้วยเจ้าหน้าที่มีความเข้าใจในกันและกันทุกคนก็ปรับตัวปฏิบัติงานตามบทบาทหน้าที่ประจำหรือที่ได้รับ  
33 มอบหมายของตนเอง โดยมีการเพิ่มสายบังคับบัญชา คือ เสนองานผ่านหัวหน้างานเดิม/เลขานุการคณะเพื่อ  
34 ตรวจสอบก่อนส่งไปยังรักษาการหัวหน้างาน เพื่อให้ผ่านหนังสือเสนอไปยังฝ่ายบริหาร

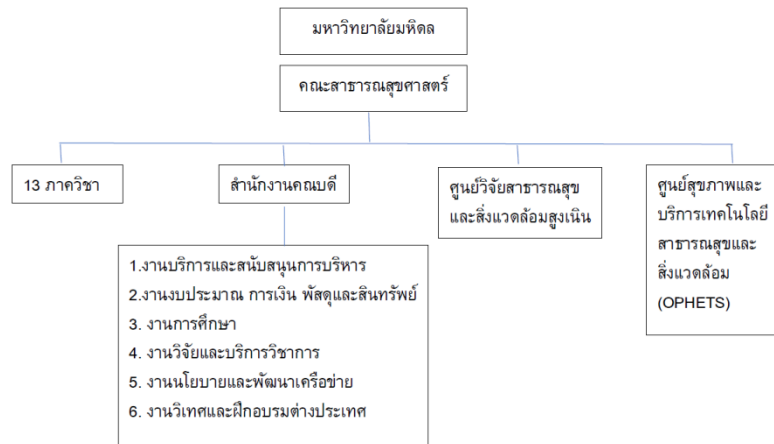
๓) โครงสร้างการประสานงานระหว่างหน่วยงานภายในมหาวิทยาลัยหรือหน่วยงานภายนอก ยังคงจำแนกแบ่งหน่วยงานตามบทบาทหน้าที่เฉพาะของแต่ละงานเดิม ทั้งนี้การประสานงานมหาวิทยาลัยยังคงประสานงานตรงมายังหัวหน้างานเดิม เนื่องจากเป็นเครือข่ายในวิชาชีพ กลุ่มงานเดียวกัน

๔) ในแต่ละงานมีรองคณบดีในกำกับหลายท่านมีการสั่งงานไปที่รักษาการหัวหน้างานพร้อมๆ กัน หรือบางครั้งมีนัดประชุมพร้อมๆ กัน

๕) การประเมินผลการปฏิบัติงานของบุคลากรผู้ปฏิบัติงานในแต่ละงาน มีความยาก เนื่องจากรักษาการหัวหน้างานไม่ทราบถึงขั้นตอน/วิธีการปฏิบัติงาน ในรายละเอียดของงานประจำได้ ซึ่งต้องใช้เวลา (รักษาการหัวหน้างาน จึงประเมินได้เฉพาะสมรรถนะหลัก )

ฝ่ายบริหาร จึงเสนอขอปรับการแบ่งหน่วยงานภายในสำนักงานคณบดี จาก ๑๒ งาน คงเหลือ ๖ งาน ประกอบด้วย

- ๑) งานบริการและสนับสนุนการบริหาร
- ๒) งานงบประมาณ พัสดุและสินทรัพย์
- ๓) งานการศึกษา
- ๔) งานวิจัยและบริการวิชาการ
- ๕) งานนโยบายและพัฒนาเครือข่าย
- ๖) งานวิเทศสัมพันธ์และการฝึกอบรมต่างประเทศ
- ๗)



ชื่อหน่วยงานใหม่ 6 งาน	หน่วยงานในสังกัด
1. งานบริการและสนับสนุนการบริหาร	1งานบริหารทั่วไป 2 งานบริหารทรัพยากรบุคคล 3 งานกายภาพ สิ่งแวดล้อมและความปลอดภัย 4 งานเทคโนโลยีการศึกษา
2.งานงบประมาณ การเงิน พัสดุและสินทรัพย์	1. งานบริหารการเงิน 2. งานพัสดุและบริหารสินทรัพย์
3. งานการศึกษา	1. งานบริหารการศึกษาและกิจการนักศึกษา (เดิม)

4. งานวิจัยและบริการวิชาการ	1. งานวิจัยและนวัตกรรม 2. งานบริหารเครื่องมือกลาง
5 งานนโยบาย และพัฒนาเครือข่าย	1. งานแผนและพัฒนาองค์กร 2. งานระบบสารสนเทศและสื่อสารองค์กร
6 งานวิเทศสัมพันธ์และฝึกอบรม	1. งานวิเทศสัมพันธ์ (เดิม)

ผู้ช่วยคณบดีฝ่ายกิจการนักศึกษา แจ้งว่า งานนโยบายและพัฒนาเครือข่าย มี ๒ หน่วยงาน ประกอบด้วยงานแผนและพัฒนาองค์กร และ งานระบบสารสนเทศและสื่อสารองค์กร จึงเสนอให้ ปรับชื่อเป็น งานนโยบาย สื่อสารองค์กรและพัฒนาเครือข่าย

**มติที่ประชุม : เห็นชอบและให้ดำเนินการเสนอมหาวิทยาลัยต่อไป**

### ระเบียบวาระที่ ๕ เรื่องแจ้งให้ที่ประชุมทราบ

#### ๕.๑ เรื่องแจ้งจากคณบดี

๕.๑.๑ ตามที่คณะอยู่ระหว่างการดำเนินการเปิดรับสมัครนักวิทยาศาสตร์ ประจำงานบริหาร เครื่องมือกลาง ครั้งที่ ๒ (ครั้งที่ ๑ ไม่มีผู้ผ่านตามคุณสมบัติที่ต้องการ) เพื่อทดแทนอัตรากำลังที่ไม่ต่อสัญญาจ้าง ซึ่งมีผลกระทบต่อภาระที่คณะ ต้องงดให้บริการเครื่องมือ AAS, HPLC, GC และ GC/MS ชั่วคราว จนกว่าจะ ดำเนินการรับอัตราทดแทนมาปฏิบัติงานได้ หากบุคลากรมีความประสงค์ต้องการติดต่อประสานงานขอใช้งาน เครื่องมือดังกล่าวกับส่วนงานอื่น สามารถแจ้งมายังงานบริหารเครื่องมือกลาง โทร. ๑๓๓๔ เพื่อช่วยติดต่อ/ ประสานงานได้

๕.๑.๒ ด้วยในด้วยในปัจจุบันคณะมีการจัดพื้นที่ Co-Working space ณ อาคารสาธารณสุข วิชาญ (อาคาร ๑) ห้องศรีราชพฤกษ์ (อาคาร ๒) และ สำนักหอสมุดวิทยาเขตราชวิถี มีการจัดพื้นที่ Co-Working space ณ อาคาร ๗ ชั้น ๕ ชั้น ๖ เพื่อให้บริการนักศึกษาที่ต้องการใช้ค้นคว้าหาความรู้เพิ่มเติม นอกเหนือจากในห้องเรียน รวมทั้งนั่งพักผ่อน ทบทวนความรู้ได้ตามอัธยาศัย ในการนี้ ตามที่คณะได้มีการจัด พื้นที่ห้อง Student Lounge ณ อาคาร ๔ ชั้น ๓ เพื่อให้บริการนักศึกษามีนักศึกษาเข้าใช้บริการน้อยลง คณะจึง มีนโยบายปิดพื้นที่ห้อง Student Lounge ตั้งแต่วันจันทร์ที่ ๙ ตุลาคม ๒๕๖๖ เป็นต้นไป จึงขอความกรุณาแจ้ง ประชาสัมพันธ์บุคลากรและนักศึกษา ในภาควิชาทราบต่อไปด้วย รายละเอียดเอกสารประกอบการประชุม

๕.๑.๓ คณะส่งบุคลากร จำนวน ๙ คน ประกอบด้วยผู้บริหาร ๒ คน เจ้าหน้าที่ ๗ คน เข้าร่วม กิจกรรม “MU Endowment Kick-off Day ทุกความเป็นไปได้ในอนาคต เริ่มด้วยการสร้าง” กองทุนมหิดล ยั่งยืน โดยมหาวิทยาลัยมหิดล ในวันพุธที่ ๑๕ พฤศจิกายน ๒๕๖๖ เวลา ๑๐.๐๐ – ๑๒.๐๐ น. ณ หอแสดง ดนตรี วิทยาลัยดุริยางคศิลป์ (MACM Hall) มหาวิทยาลัยมหิดล ศาลายา

๕.๑.๔ ตามที่ประชุมอธิการบดีแห่งประเทศไทย ได้มีหนังสือที่ ทปอ. ๖๖/๐๖๒๔ ลงวันที่ ๓๐ สิงหาคม ๒๕๖๖ แจ้งขอความอนุเคราะห์ให้ที่ประชุมสภาคณบดีคณะสาธารณสุขศาสตร์ฯ ยืนยันการกำหนด เกณฑ์การคัดเลือกกลางๆ รอบ Admission ปีการศึกษา ๒๕๖๗ เพื่อ ทปอ. ใช้เป็นแหล่งข้อมูลให้แก่ผู้สมัคร ในการพิจารณาเกณฑ์การคัดเลือกจากหลักสูตร/ สาขาวิชาต่างๆ ที่มีจำนวนมาก และสามารถเลือกสมัครสอบ ได้ถูกต้องตรงกับสาขาวิชาที่สนใจเข้าศึกษา ในปีการศึกษา ๒๕๖๗ ซึ่งที่ประชุมสภาคณบดีฯ ขอยืนยันเกณฑ์



1 การคัดเลือกระบบ TCAS ปีการศึกษา ๒๕๖๗ รายวิชา A – Level (Mar 2024) ตามเกณฑ์ที่สภาคณบดีฯ ได้  
 2 กำหนดไว้ในปีการศึกษา ๒๕๖๖ รายละเอียดเอกสารประกอบการประชุม

3 **ที่ประชุม : รับทราบ**

4

## 5 **๕.๒ เรื่องแจ้งจากรองคณบดี**

6 **๕.๒.๑ การพัฒนาคุณภาพองค์กร**

7 ๑) รายงานผลการดำเนินงานตามข้อตกลงการปฏิบัติงาน (PA) ระดับส่วนงาน ปีงบประมาณ  
 8 ๒๕๖๖ (ไตรมาสที่ ๔)

9 ตามที่คณะได้จัดทำข้อตกลงการปฏิบัติงานของส่วนงาน (PA) ปีงบประมาณ ๒๕๖๖ กับ  
 10 มหาวิทยาลัยมหิดล และต้องรายงานผลการดำเนินงานตามข้อตกลงการปฏิบัติงานของส่วนงาน (PA) ต่อ  
 11 มหาวิทยาลัยเป็นรายไตรมาส (รายงานทุก ๓ เดือน)ตามหนังสือกองแผนงาน มหาวิทยาลัยมหิดล ที่ อว ๗๘/ว๖  
 12 ๖๗๖ ลงวันที่ ๔ กันยายน ๒๕๖๖ เรื่องการรายงานผลการดำเนินงานตามข้อตกลงการปฏิบัติงานของส่วนงาน  
 13 (PA) ประจำปีงบประมาณ ๒๕๖๖ รอบ ๑๒ เดือน ไตรมาสที่ ๑+๒+๓+๔ (๑ ตุลาคม ๒๕๖๕ – ๓๐ กันยายน  
 14 ๒๕๖๖) สำหรับผลการดำเนินการตามตัวชี้วัดที่มหาวิทยาลัยกำหนดให้รายงานผลการดำเนินการ รายละเอียด  
 15 เอกสารประกอบการประชุม

16 **ที่ประชุม : เห็นชอบให้ดำเนินการต่อไป**

17

18 ๒) การดำเนินการประเมินคุณธรรมและความโปร่งใสในหน่วยงานภาครัฐ (ITA) ปีงบประมาณ  
 19 พ.ศ. ๒๕๖๖

20 มหาวิทยาลัยมหิดล ได้ตกลงว่าจ้างสำนักพัฒนาทรัพยากรมนุษย์และพันธกิจสังคม  
 21 มหาวิทยาลัยสงขลานครินทร์ ให้เป็นคณะที่ปรึกษาการประเมินโดยมีหน้าที่ตรวจสอบประเมินคุณธรรมและความ  
 22 โปร่งใสในการดำเนินงานของส่วนงาน/หน่วยงานในสังกัดมหาวิทยาลัยมหิดล ทั้งนี้ ได้มีผลการประเมินคุณธรรม  
 23 และความโปร่งใสในการดำเนินงานของส่วนงานภาครัฐ (Integrity & Transparency Assessment: ITA) โดย  
 24 ในปีงบประมาณ พ.ศ. ๒๕๖๖ คณะสาธารณสุขศาสตร์ ได้คะแนนผลการประเมิน ๘๖.๔๗ คะแนน ระดับผลการ  
 25 ประเมิน : A แยกตามรายด้านของแบบวัดการประเมิน ดังนี้

26 (๑) ผลการประเมินแบบวัดการรับรู้ผู้มีส่วนได้ส่วนเสียภายใน (IIT) คณะสาธารณสุขศาสตร์  
 27 มหาวิทยาลัยมหิดล ปี พ.ศ. ๒๕๖๖ (ไม่ถ่วงน้ำหนัก) ๘๖.๑๒ คะแนน และ(ถ่วงน้ำหนัก) ๒๕.๘๔ คะแนน

28 (๒) ผลการประเมินแบบวัดการรับรู้ผู้มีส่วนได้ส่วนเสียภายนอก (EIT) คณะสาธารณสุขศาสตร์  
 29 มหาวิทยาลัยมหิดล ปี พ.ศ. ๒๕๖๖ (ไม่ถ่วงน้ำหนัก) ๘๔.๒๘ คะแนน และ (ถ่วงน้ำหนัก) ๒๕.๒๘ คะแนน

30 (๓) ผลการประเมินแบบวัดการเปิดเผยข้อมูลสาธารณะ(OIT) คณะสาธารณสุขศาสตร์  
 31 มหาวิทยาลัยมหิดล ปี พ.ศ. ๒๕๖๖ (ไม่ถ่วงน้ำหนัก) ๘๘.๓๗ คะแนน และ (ถ่วงน้ำหนัก) ๓๕.๓๕ คะแนน บรรลุ  
 32 เป้าหมาย ๓๘ ตัวชี้วัด (คิดเป็นร้อยละ ๘๘.๓๗) และไม่บรรลุเป้าหมาย ๕ ตัวชี้วัด (คิดเป็นร้อยละ ๑๑.๖๓)  
 33 รายละเอียดเอกสารประกอบการประชุม

34

35

## ๕.๒.๒ งานบริหารการเงิน

๑) การจัดเก็บรายได้จากการดำเนินงานของคณะ ตั้งแต่วันที่ ๑ ตุลาคม ๒๕๖๕- ๓๐ กันยายน ๒๕๖๖ ปีงบประมาณ ๒๕๖๖

ตามที่คณะ ได้ประมาณการการจัดเก็บรายได้จากการดำเนินงานของคณะ ประจำปี ๒๕๖๖ จำนวน ๙๕,๖๑๕,๗๐๐.- บาท การจัดเก็บรายได้จริง (ตั้งแต่วันที่ ๑ ตุลาคม ๒๕๖๕ -๓๐ กันยายน ๒๕๖๖) ได้ จำนวน ๗๐,๘๗๘,๖๑๔.๙๙ บาท (ร้อยละ ๗๔.๑๓) รายละเอียดเอกสารประกอบการประชุม

๒) รายงานการใช้จ่ายงบประมาณที่รวมภาระผูกพัน เทียบกับประมาณการรายจ่าย เงินรายได้ คณะตั้งแต่ ๑ ตุลาคม ๒๕๖๕ - ๓๐ กันยายน ๒๕๖๖ ปีงบประมาณ ๒๕๖๖

คณะได้ประมาณการรายจ่ายทุกหมวดรายการ ที่ใช้จากเงินรายได้คณะ ประจำปี ๒๕๖๖ จำนวน ๙๘,๕๐๐,๗๒๕.๕๐ บาท การใช้จ่ายจริงและภาระผูกพัน ๗๕,๘๒๗,๕๙๑.๐๘ บาท (คิดเป็นร้อยละ ๗๖.๙๘)

## ๕.๒.๓ งานพัสดุและบริหารสินทรัพย์

๑) สรุปผลการดำเนินงานการจัดซื้อจัดจ้างงบประมาณประจำปีงบประมาณ ๒๕๖๖ จากผลการดำเนินงานจัดซื้อจัดจ้างงบประมาณประจำปีงบประมาณ ๒๕๖๖ โดยแบ่งออกเป็น การจัดซื้อจัดจ้างจากเงินงบประมาณแผ่นดินจำนวน ๒๗ โครงการ สรุปดังนี้

จัดซื้อจัดจ้างงบประมาณแผ่นดิน ประจำปี ๒๕๖๖					
จำนวนโครงการที่ได้รับ	ดำเนินการแล้วเสร็จ	ดำเนินการยังไม่แล้วเสร็จ	วงเงินงบประมาณที่ได้รับ	วงเงินที่ตกลงซื้อ/จ้าง	เงินคงเหลือ
๒๗ โครงการ	๒๖ โครงการ		๓๙,๑๗๙,๔๐๐.-	๓๒,๗๐๕,๒๕๓.-	๖,๔๗๔,๑๔๗.-
		๑ โครงการ งานปรับปรุงห้อง ปฏิบัติการ อ.๖ ชั้น ๔	๔,๘๖๒,๔๐๐.-	- อยู่ระหว่างดำเนินการ หาผู้รับจัดหารายใหม่	-

การจัดซื้อจัดจ้างจากเงินรายได้คณะฯ จำนวน ๔๓ โครงการ สรุปดังนี้

จัดซื้อจัดจ้างงบการเงินรายได้คณะฯ ประจำปี ๒๕๖๖					
จำนวนโครงการที่ได้รับ	ดำเนินการแล้วเสร็จ	ดำเนินการยังไม่แล้วเสร็จ	วงเงินงบประมาณที่ได้รับ	วงเงินที่ตกลงซื้อ/จ้าง	เงินคงเหลือ
๔๓ โครงการ	๔๒ โครงการ		๔,๙๑๘,๔๐๐.-	๓,๗๘๓,๔๑๓.๔๑	๑,๑๓๔,๙๘๖.๕๙
		๑ โครงการ ปรับปรุงห้องนวดแผนไทย	๑,๓๐๐,๐๐๐.-	อยู่ระหว่างดำเนินการ หาผู้รับจัดหา	-

๒) นำเสนอขอจำหน่ายรถยนต์คณะฯ ในปี ๒๕๖๗

งานพัสดุขอเสนอการจำหน่ายรถยนต์ จำนวน ๔ คัน ที่มีอายุการใช้งานเกิน ๑๕ ปี และมี  
ค่าใช้จ่ายในการซ่อมบำรุงค่อนข้างสูง และนำเสนอรถยนต์ไฟฟ้า (EV) ทดแทนรถยนต์ที่จะจำหน่าย รายละเอียด  
เอกสารประกอบการประชุม โดยสรุปดังนี้

คันที่ ๑ รถยนต์ ยี่ห้อ TOYOTA รุ่น Camry ปี ๒๕๔๘ ทะเบียน ศธ ๓๔๙๔ เลขไมค์  
๑๖๖,๕๕๕กม.

คันที่ ๒ รถตู้ ยี่ห้อ TOYOTA รุ่น Commuter ปี ๒๕๔๘ ทะเบียน ฮว ๔๕๒ เลขไมค์  
๒๘๕,๐๓๗กม.

คันที่ ๓ รถยนต์ ยี่ห้อ TOYOTA รุ่น Commuter ปี ๒๕๕๑ ทะเบียน ฮล ๙๗๓๒ เลขไมค์  
๒๗๒,๗๔๓กม.

คันที่ ๔ รถยนต์ ยี่ห้อ TOYOTA รุ่น Commuter ปี ๒๕๕๐ (ปัจจุบันใช้งาน ณ ศูนย์วิจัย  
สาธารณสุขฯ) ทะเบียน ฮจ ๑๔๕ เลขไมค์ ๓๖๕,๗๓๐กม.

๓) นำเสนอรถยนต์ไฟฟ้า (EV) ทดแทนรถยนต์ที่จะจำหน่าย

งานพัสดุขอเสนอรถยนต์ไฟฟ้า (EV) ทดแทนรถยนต์ที่จะจำหน่าย โดยมีเป้าหมายเพื่อส่งเสริม  
และสนับสนุนการจัดซื้อสินค้าที่เป็นมิตรกับสิ่งแวดล้อม ตามแนวทางที่ทางมหาวิทยาลัยมหิดลกำหนด อีกทั้งยัง  
เป็นการเพื่อช่วยลดภาระค่าใช้จ่ายด้านการซื้อพลังงานเชื้อเพลิงของหน่วยงาน ซึ่งหากมีการจัดซื้อรถยนต์ไฟฟ้า  
(EV) ก็จะช่วยลดค่าใช้จ่ายในการซื้อค่าเชื้อเพลิงได้ระดับหนึ่ง จึงขอเสนอ รถยนต์ไฟฟ้า (EV) เอกสาร  
ประกอบการประชุม

ลำดับ	ยี่ห้อ/รุ่น	ราคา	ระยะทางการวิ่ง/ การชาร์จ	กำลังสูงสุด	จำนวนที่นั่ง
๑	BYD Dolphin	๗๙๙,๙๙๙.-	๔๐๕ ก.ม.	๑๗๗ แรงม้า	๔ ที่นั่ง
๒	MG4 Electric	๘๖๙,๐๐๐.-	๔๒๕ ก.ม.	๑๗๐ แรงม้า	๔ ที่นั่ง
๓	BYD Atto 3	๑,๑๙๙,๙๐๐.-	๔๑๐ ก.ม.	๒๐๑ แรงม้า	๔ ที่นั่ง
๔	Tesla Model Y	๑,๙๕๙,๐๐๐.-	๕๑๐ ก.ม.	๒๘๓ แรงม้า	๔ ที่นั่ง
๕	MG MAXUS9	๒,๔๙๙,๐๐๐.-	๕๔๐ ก.ม.	๓๑๓ แรงม้า	๗ ที่นั่ง
๖	Volvo XC40	๒,๕๙๐,๐๐๐.-	๕๐๐ ก.ม.	๔๐๘ แรงม้า	๔ ที่นั่ง

ซึ่งที่ประชุมมีข้อสังเกตและข้อเสนอแนะ เพิ่มเติมดังนี้

(๑) เสนอให้ นำรถ MU7 นำไปใช้ ศูนย์วิจัยสาธารณสุขฯ สูงเนิน

(๒) จัดซื้อรถยนต์ ๑ คัน (BYD ATTO3)

(๓) จัดหารถตู้ ๑ คัน

๓) การจ้างบริการพนักงานรักษาความปลอดภัย

ด้วยในปีงบประมาณ ๒๕๖๗ คณะมีนโยบายติดตั้งกล่องวงจรปิดเพิ่ม ณ ศูนย์วิจัยและพัฒนา  
วิชาการด้านสาธารณสุขและสิ่งแวดล้อม คณะสาธารณสุขศาสตร์ มหาวิทยาลัยมหิดล อำเภอสูงเนิน จังหวัด

1 นครราชสีมา จำนวน ๘ ตัว เป็นเงิน ๔๒,๗๐๐.- บาท (สี่หมื่นสองพันเจ็ดร้อยบาทถ้วน) ซึ่งสามารถมองเห็น  
 2 บริเวณพื้นที่ทั้งภายนอกและภายในอาคารอำนวยการ ซึ่งกล้องวงจรปิด IP Camera ที่มีระบบ IP Address  
 3 สามารถดูผ่านระบบออนไลน์ ได้ทั้งเครื่องคอมพิวเตอร์ และมือถือได้ทำให้เจ้าหน้าที่ของศูนย์ฯ สามารถเปิดดู  
 4 ผ่านทั้งเครื่องคอมพิวเตอร์ และมือถือได้ด้วย ในการนี้ คณะจึงมีนโยบายปรับลดจำนวนการจ้างพนักงานรักษา  
 5 ความปลอดภัย จากเดิมที่จ้างบริการรักษาความปลอดภัย จากสำนักงานรักษาความปลอดภัย องค์การ  
 6 สงเคราะห์ทหารผ่านศึก จำนวน ๒คน ๒ผลัด (๐๖.๐๐ - ๑๘.๐๐ น.และ ๑๘.๐๐ - ๐๖.๐๐น.) คงเหลือ จำนวน  
 7 ๑ คน ๑ ผลัด เฉพาะผลัดกลางคืนเป็นเวลา ๑๒ ชั่วโมง (เริ่มตั้งแต่เวลา ๑๘.๐๐ - ๐๖.๐๐น.) จากบริษัท รักษา  
 8 ความปลอดภัย ฮอว์ค การ์ด จำกัด ในอัตราเดือนละ ๑๘,๔๐๔- บาท (หนึ่งหมื่นแปดพันสี่ร้อยสี่บาทถ้วน) เริ่ม  
 9 ตั้งแต่วันที่ ๖ ตุลาคม ๒๕๖๖ ถึงวันที่ ๓๐ กันยายน ๒๕๖๗ รายละเอียดเอกสารประกอบการประชุม

#### ๕.๒.๔ งานด้านเทคโนโลยีการศึกษา

11 ๑) รายงานการได้รับผลกระทบการโจมตีทางไซเบอร์ ของมหาวิทยาลัยมหิดล ใช้งานได้ครบทุก  
 12 ระบบ ยกเว้นระบบรับ-ส่งหนังสือ MISIS ซึ่งมหาวิทยาลัยมีแนวทางจัดทำระบบใหม่ และเชิญทุกคณะร่วม  
 13 ประชุมวันที่ ๒๗ ตุลาคม ๒๕๖๖ เพื่อเรียนรู้การใช้งานระบบใหม่

14 ๒) รายงานการปรับปรุงห้องเรียน / ห้องประชุม เพื่อเพิ่มประสิทธิภาพการเรียนการสอน ใน  
 15 รอบเดือนตุลาคม ๒๕๖๖ ได้รับงบประมาณในการจัดซื้อเครื่องคอมพิวเตอร์ใหม่ ติดตั้งทดแทนหน้าชั้นเรียน  
 16 อาคาร ๔

17 ๓) รายงานการจัดการฝึกอบรม

18 (๑) เมื่อวันที่ ๑๘ ตุลาคม ๒๕๖๖ เวลา ๑๐.๐๐-๑๒.๐๐ น. ณ ห้องประชุม ๑๙๑๑จัดการ  
 19 ฝึกอบรมการใช้งานเบื้องต้น PH E-office ให้กับบุคลากรใหม่ของคณะสาธารณสุขศาสตร์มีผู้เข้ารับการอบรม  
 20 ทั้งหมด ๓๖ คน

21 ๔) รายงานการปรับปรุงและติดตั้งเพิ่มเติมระบบควบคุมการเข้าออก-ประตู (Access Control)

22 - ควบคุมกำกับ บริษัทติดตั้งระบบใหม่ จำนวน ๔ จุด (อาคาร ๑ ชั้น ๑, ชั้น ๕ อาคาร ๓  
 23 และ อาคาร ๔)

24 - ประสานงานภาควิชาและนักศึกษาทุกคนของคณะ ที่ได้รับบัตรผ่านเข้าออกอาคาร ๑ ไป  
 25 แล้ว เพื่อนำมา update เข้าระบบ ให้สามารถใช้งานอาคาร ๓ และ อาคาร ๔ ได้ (โดยใช้บัตรเดิมที่ใช้งานอยู่)

26 **ที่ประชุม : รับทราบ**

#### ๕.๓ เรื่องแจ้งจากรองคณบดีฝ่ายวิจัย

29 ๕.๓.๑ คณะได้ส่งข้อเสนอโครงการวิจัยเพื่อขอรับทุน Fundamental Fund ของ  
 30 มหาวิทยาลัยมหิดล ประจำปีงบประมาณ ๒๕๖๘ และโครงการได้มีการยื่นข้อเสนอผ่านระบบ NRIIS แล้ว  
 31 จำนวน ๘ โครงการรายละเอียดเอกสารประกอบการประชุม

32 ๕.๓.๒ กองบริหารงานวิจัย มหาวิทยาลัยมหิดล ได้รวบรวมข้อมูลผลงานวิจัยตีพิมพ์ และจัดทำ  
 33 รายงาน Research Performance ของมหาวิทยาลัย โดยแยกรายงานงาน ซึ่งรายงาน Research Performance  
 34 ของคณะสาธารณสุขศาสตร์ ประจำปี 2566 ไตรมาสที่ ๑-๓ รายละเอียดเอกสารประกอบการประชุม

35 **ที่ประชุม : รับทราบ**

## ๕.๔ เรื่องแจ้งจากรองคมนตรีฝ่ายวิเทศสัมพันธ์

การจัดประชุมวิชาการนานาชาติ "International Conference on Public Health, Environmental Health, and Education for SDG and Life Long Learning" เมื่อวันที่ ๒๘ - ๒๙ กันยายน ๒๕๖๖ สรุปดังนี้

- มีผู้เข้าร่วมประชุมรวมทั้งหมด ๕๗๗ คน แยกเป็นคนไทย ๒๘๒ คน และต่างประเทศ ๒๙๕ คน
- ค่าใช้จ่าย มีเงินคงเหลือ จำนวน ๓๖๙,๕๗๔.๔๐ บาท รายละเอียดดังนี้

รายรับ

- |                         |       |            |     |
|-------------------------|-------|------------|-----|
| - เงินสนับสนุน          | จำนวน | ๔๘๔,๑๗๐    | บาท |
| - รายรับจากค่าลงทะเบียน | จำนวน | ๑๙๕,๑๑๘.๓๓ | บาท |

รายจ่าย

- |                      |       |            |     |
|----------------------|-------|------------|-----|
| - ค่าใช้จ่ายทั้งสิ้น | จำนวน | ๓๐๙,๗๑๓.๙๓ | บาท |
|----------------------|-------|------------|-----|

ที่ประชุม : รับทราบ

## ๕.๕ เรื่องแจ้งจากรองคมนตรีฝ่ายบริหารการศึกษา

๕.๕.๑ เรื่องแจ้งจากการประชุมคณะกรรมการพัฒนานโยบายด้านการศึกษา

๑) การคำนวณแต้มเฉลี่ยสะสมสำหรับรายวิชาที่ประเมินผลการเรียนด้วยสัญลักษณ์ที่ไม่มีแต้มประจำ (O, S, U)

ตามที่กองบริหารการศึกษาดำเนินการคำนวณแต้มเฉลี่ยสะสมสำหรับรายวิชาที่ประเมินผลการเรียนด้วยสัญลักษณ์ที่ไม่มีแต้มประจำ (O, S, U) เพื่อให้คณะกรรมการพัฒนานโยบายด้านการศึกษา มหาวิทยาลัยมหิดล พิจารณา โดยมีแนวทางการดำเนินการ ดังนี้

(๑) ให้ดำเนินการตามข้อบังคับมหาวิทยาลัยมหิดล ว่าด้วยการศึกษาระดับอนุปริญญา และปริญญาตรี พ.ศ. ๒๕๕๒ และที่แก้ไขเพิ่มเติม โดยไม่นำสัญลักษณ์ O, S, U มาคำนวณแต้มเฉลี่ยสะสม

(๒) ให้มหาวิทยาลัยมหิดลพิจารณาแนวทางการให้ปริญญาเกียรตินิยมสำหรับรายวิชาที่ประเมินผลการเรียนด้วยสัญลักษณ์ที่ไม่มีแต้มประจำ (O, S, U) แนวทางอื่น ๆ เพิ่มเติม

โดยผลความเห็นส่วนใหญ่เลือกข้อ ๑ คือ ยังไม่เหมาะสมที่จะนำ O S U มารวมคิดเป็นเกรดเฉลี่ยและเกียรตินิยม ในตอนนี้ อย่างไรก็ตามที่ประชุมเห็นว่า สำหรับคณะที่มีการให้เกรด O S U เป็นจำนวนมาก มหาวิทยาลัยควรต้องเริ่มมีการศึกษาแนวทาง O S U มาคิดเป็นเกรดเฉลี่ยเพื่อให้เกิดความเหมาะสมที่สุด

๒) เอกสารสำหรับประเมินการสอน กรณีการควบคุมวิทยานิพนธ์/สารนิพนธ์ระดับบัณฑิตศึกษา ตามที่บัณฑิตวิทยาลัย มหาวิทยาลัยมหิดล ได้จัดทำเอกสารสำหรับประเมินการสอน กรณีการควบคุมวิทยานิพนธ์/สารนิพนธ์ ระดับบัณฑิตศึกษา ประกอบด้วย

(๑) (ร่าง) แบบแสดงหลักฐานการมีส่วนร่วมภาระงานสอนของคณะกรรมการที่ปรึกษาวิทยานิพนธ์/ สารนิพนธ์ (สำหรับการประเมินภาระงาน เมื่อสอบโครงร่างวิทยานิพนธ์/สารวิทยานิพนธ์ มีผล “ผ่าน”)

๒. (ร่าง) แบบสรุปภาระงานการควบคุมวิทยานิพนธ์/สารนิพนธ์



๑ ๕) สรุปจำนวนนักศึกษาทดลองเรียนที่ยังไม่ผ่านเกณฑ์ ภาษาอังกฤษรับเข้าศึกษา ข้อมูล  
๒ ณ วันที่ ๑๓ กันยายน ๒๕๖๖ รายละเอียดเอกสารประกอบการประชุม

๓ ๖) การสำรวจหลักสูตรที่ขอเข้าร่วมโครงการ ทุนาการศึกษาเฉลิมพระเกียรติ ๖๐ ปี ครอง  
๔ ราชสมบัติ ประจำปีการศึกษา ๒๕๖๗ รายละเอียดเอกสารประกอบการประชุม

๕ ๗) การปรับแก้ประกาศฯ เกี่ยวกับการสอบ placement test เพิ่มเติมว่า ถ้านักศึกษามี  
๖ คะแนนสอบภาษาอังกฤษมาแล้ว (แต่ยังไม่ผ่านเกณฑ์การจบศึกษา) ก็สามารถนำคะแนนนั้นมาเทียบในการจัด  
๗ ชั้นเรียนภาษาอังกฤษได้เลย ไม่ต้องทำการสอบ placement test ใหม่

๘ ๘) ความคืบหน้าในการขอกำหนดอัตราค่าธรรมเนียมการศึกษารูปแบบเหมาจ่ายสำหรับ  
๙ นักศึกษาระดับบัณฑิตศึกษา เรื่องนักศึกษาที่ลงทะเบียนเรียนรายวิชา MAPC ก่อนหน้านี้ และเมื่อมา  
๑๐ ลงทะเบียนเรียนเป็นนักศึกษาหลังปีการศึกษา ๒๕๖๗ ค่าธรรมเนียมเหมาจ่าย จะคำนวณอย่างไร โดยบัณฑิต  
๑๑ วิทยาลัยให้หลักการเบื้องต้น คือ บัณฑิตวิทยาลัยจะมีการส่วนลดให้นักศึกษาดังกล่าว เพื่อจะไม่ให้นักศึกษาต้อง  
๑๒ จ่ายค่าธรรมเนียมซ้ำซ้อน เช่น นักศึกษาลงทะเบียนเรียนรายวิชา MAPC มาแล้ว ๖,๐๐๐บาท ดังนั้น ในเทอม  
๑๓ แรกของค่าธรรมเนียมเหมาจ่าย ๓๐,๐๐๐บาท นักศึกษาจะได้รับลด ๖,๐๐๐ บาท จ่ายเพียงแค่ ๒๔,๐๐๐บาท  
๑๔ เป็นต้น

๑๕ ๕.๕.๕ เรื่องแจ้งจากการศึกษาระดับบัณฑิตศึกษา

๑๖ ๑) สรุปสถานการณ์การปรับปรุงหลักสูตรระดับบัณฑิตศึกษา หลักสูตรเปิดใหม่ อยู่ระหว่าง  
๑๗ ดำเนินการ ๑ หลักสูตร หลักสูตรปรับปรุงตามวงรอบ ปีการศึกษา ๒๕๖๕ - ๒๕๖๘ จำนวน ๑๘ หลักสูตร  
๑๘ รายละเอียดเอกสารประกอบการประชุม

๑๙ ๒) หลักสูตรระดับบัณฑิตศึกษา ที่ผ่านการพิจารณาความสอดคล้อง (P) ในระบบ CHE  
๒๐ Curriculum Online หลักสูตรปรับปรุงตามวงรอบ ปีการศึกษา ๒๕๖๕ และ ๒๕๖๖ คงเดิม จำนวน ๑  
๒๑ หลักสูตร คือ จากจำนวน ๑๘ หลักสูตรรายละเอียดเอกสารประกอบการประชุม

๒๒ ๓) สรุปรายวิชาที่เปิด MAP-C ในระบบบัณฑิตวิทยาลัย หลักสูตรระดับบัณฑิตศึกษา คณะ  
๒๓ สาธารณสุขศาสตร์ ปีการศึกษา ๒๕๖๖ จำนวน ๑๒ รายวิชา ข้อมูล ณ วันที่ ๑๘ ตุลาคม ๒๕๖๖รายละเอียด  
๒๔ เอกสารประกอบการประชุม

๒๕ ๔) สรุปการจัดทำรายวิชา Microcredential จำนวน ๕ รายวิชา ข้อมูล ณ วันที่ ๒๐ ตุลาคม  
๒๖ ๒๕๖๖รายละเอียดเอกสารประกอบการประชุม

๒๗ ๕) สรุปผลการจัดกิจกรรมสำหรับนักศึกษาระดับบัณฑิตศึกษา รายละเอียดเอกสาร  
๒๘ ประกอบการประชุม

๒๙ ๕.๕.๕ เรื่องแจ้งจากการประชุมคณะกรรมการคุณภาพการศึกษา เดือนตุลาคม ๒๕๖๖

๓๐ ๑. โครงการอบรมเชิงปฏิบัติการ Preparation for AUN-QA รุ่นที่ ๖ (Recruitment) ตามที่  
๓๑ มหาวิทยาลัยมหิดล แจ้งผลการพิจารณาให้หลักสูตรวิทยาศาสตรบัณฑิต สาขาวิชาอาชีวอนามัยและความ  
๓๒ ปลอดภัย ผ่านเข้าร่วมโครงการฯ ขณะนี้อยู่ระหว่างมหาวิทยาลัย พิจารณากำหนดวันจัดประชุม ในการเชิญหลักสูตร  
๓๓ ที่ผ่านเข้าร่วมโครงการฯ จากส่วนงานต่าง ๆ เข้าร่วมประชุม เพื่อปรับปรุงรายงานการประเมินตนเองของหลักสูตร  
๓๔ (SAR) ซึ่งจะมีหนังสือนำเรียนถึงส่วนงานให้ทราบต่อไป





๑ ๕.๗.๓ สโมสรนักศึกษาคณะสาธารณสุขศาสตร์ และคณะทำงานส่งเสริมและพัฒนาวัฒนธรรม  
๒ องค์กรในการต่อต้าน Hate Speech และ Bullying คณะสาธารณสุขศาสตร์ มหาวิทยาลัยมหิดล ขอเรียนเชิญ  
๓ นักศึกษาคณะสาธารณสุขศาสตร์ มหาวิทยาลัยมหิดล ตั้งแต่ชั้นปีที่ ๑ - ๔ ร่วมแข่งขันประกวด content  
๔ TikTokผ่านหัวข้อ STOP HATE SPEECH & BULLYING ตั้งแต่วันที่ ๑๕ ตุลาคม - ๓ พฤศจิกายน ๒๕๖๖

๕ ๕.๗.๔ การจัดโครงการเสวนา “Generation Gap : เปลี่ยนความต่าง สร้างความสุขในองค์กร”  
๖ ภายใต้โครงการส่งเสริม และพัฒนาวัฒนธรรมองค์กร ในการต่อต้าน Hate Speech และ Bullying คณะ  
๗ สาธารณสุขศาสตร์มหาวิทยาลัยมหิดล โดยสโมสรนักศึกษาคณะสาธารณสุขศาสตร์ ร่วมกับคณะกรรมการ  
๘ ส่งเสริมและพัฒนาวัฒนธรรมองค์กร ในการต่อต้าน Hate Speech และ Bullying ในวันที่ ๑๕ พฤศจิกายน  
๙ ๒๕๖๖ เวลา ๑๓.๐๐ - ๑๖.๐๐ น. ณ ห้องเธียเตอร์ (ชั้น ๒) อาคารสาธารณสุขวิศิษฐ์ (อาคาร ๑)

๑๐ ๕.๗.๕ การจัดกิจกรรมมอบเครื่องแบบประจำสาขา ประจำปีการศึกษา ๒๕๖๖ ในวันที่เสาร์ที่ ๑๘  
๑๑ พฤศจิกายน ๒๕๖๖ เวลา ๐๙.๐๐ - ๑๑.๔๐ น. ณ ห้องเธียเตอร์ (ชั้น ๒) อาคารสาธารณสุขวิศิษฐ์ (อาคาร ๑)

๑๒ ๕.๗.๖ การจัดกิจกรรม “Movies Month” ประจำปีการศึกษา ๒๕๖๖ ในวันที่ ๘, ๒๒ และ ๒๙  
๑๓ พฤศจิกายน ๒๕๖๖ เวลา ๑๒.๓๐ - ๑๖.๓๐ น. โดยมีวัตถุประสงค์เพื่อส่งเสริมทักษะภาษาอังกฤษ ให้แก่  
๑๔ กลุ่มเป้าหมายซึ่งเป็นนักศึกษาคณะสาธารณสุขศาสตร์ มหาวิทยาลัยมหิดล ชั้นปีที่ ๓-๔ จำนวนประมาณ ๘๐  
๑๕ คน

๑๖ ๕.๗.๗ ปฏิทินวันจัดกิจกรรมโครงการทำนุบำรุงศิลปวัฒนธรรม คณะสาธารณสุขศาสตร์  
๑๗ มหาวิทยาลัยมหิดล ประจำปีงบประมาณ ๒๕๖๗ รายละเอียดเอกสารประกอบการประชุม

๑๘ **ที่ประชุม : รับทราบ**

๑๙

#### ๕.๘ เรื่องแจ้งเพื่อทราบอื่นๆ

๒๐ ๑) รศ.ดร.มลินี สมภพเจริญ แจ้งว่า ขอให้คณะทางเชื่อมอาคาร ๓ ชั้น ๖ มีผ้าใบคลุมอยู่ ทางหนีไฟ  
๒๑ แคมเปญไป และฝาผนังห้องเรียนอาคาร ๔ ชั้น ๔ ชำรุด

๒๒ ประธานฯ แจ้งว่า ในสัปดาห์ที่มบริหารจะเข้าไปดูพื้นที่อาคาร ๔ จากนั้นจะเข้าไปดูอาคารต่อไป

๒๓ **ที่ประชุม : รับทราบ**

๒๔

#### ระเบียบวาระที่ ๖ เรื่องอื่นๆ

๒๕ ๖.๑ ผศ.ดร.วันวิสาข์ ศรีสุเมธชัย แจ้งว่า ด้วยนโยบายการลดพนักงานรักษาความปลอดภัย ทำให้  
๒๖ ดูแลไม่ทั่วถึง ต้องช่วยนักศึกษาสแกนบัตรเข้าอาคาร จึงไม่เห็นว่ามีรถยนต์ของอาจารย์ที่จอดบริเวณอาคาร  
๒๗ อเนกประสงค์โดนขูดและทิศทางของกล้องวงจรปิดของคณะสาธารณสุขศาสตร์ และคณะทันตแพทยศาสตร์ หัน  
๒๘ ไปทางถนนและไม่เห็นรถยนต์ที่จอดอยู่

๒๙ ประธานฯ แจ้งว่า กรณีดังกล่าวจึงมอบหมายรองคณบดีฝ่ายบริหารการศึกษา ทำหนังสือถึง  
๓๐ หลักสูตรภาคพิเศษทั้งหมด ประธานนักศึกษาและฝ่ายเทคโนโลยีสารสนเทศจัดทำบัตรเพื่อเข้า - ออกอาคาร ให้  
๓๑ เรียบร้อย และให้งานกายภาพฯ ดำเนินการแจ้งแนวทางปฏิบัติให้บุคลากรในคณะได้ทราบ

๓๒

๓๓

1 รองคณบดีฝ่ายบริหารการศึกษาฯ แจ้งว่า จะปรับทิศทางการล่องวงจรปิด ๒ ตำแหน่งให้หันไป  
2 ทางที่จอดรถยนต์

3 **ที่ประชุม : รับทราบ**

4  
5 ๖.๒ รองคณบดีฝ่ายบริหารการศึกษาฯ แจ้งว่า สืบเนื่องจากประชุมหัวหน้าภาควิชาที่มีการเรียน  
6 การสอนระดับปริญญาตรี เรื่องนักศึกษาชั้นปีที่ ๑ หลักสูตร วท.บ.(สส.) ที่ไม่สามารถทำเรื่องกู้ยืมเงินจากกองทุน  
7 เงินให้กู้ยืมเพื่อการศึกษา (กยศ.) จำนวน ๒๓ คน จึงได้หารือแนวทางในการช่วยเหลือหาทุนให้นักศึกษาได้กู้ยืม  
8 จึงเสนอให้ที่ประชุมพิจารณาที่จะเสนอให้นักศึกษากู้ยืมเงินจากมูลนิธิราชพฤกษ์ โดยจะทำหนังสือถึงประธาน  
9 มูลนิธิเพื่อพิจารณาจัดสรรเงินทุนให้กับนักศึกษาที่ไม่สามารถกู้ยืมเงินได้ ซึ่งนักศึกษาที่มีความจำเป็นในการกู้ยืม  
10 เร่งด่วน มีจำนวน ๗ คน เป็นจำนวนเงินประมาณ ๑๔๐,๐๐๐ บาท

11 ประธานฯ แจ้งว่า คณะมอบหมายรองคณบดีฝ่ายบริหารการศึกษาฯ ทำหนังสือถึงประธานมูลนิธิ  
12 ราชพฤกษ์ เพื่อสอบถามความเป็นไปได้ในการจัดสรรเงินในกองทุนของมูลนิธิเพื่อให้นักศึกษาได้กู้ยืม และขอเชิญ  
13 มูลนิธิฯ ร่วมหารือแนวทางบริหารจัดการ พัฒนากองทุนในมูลนิธิฯ ต่อไป

14 **ที่ประชุม : เห็นชอบให้ดำเนินการต่อไป**

15  
16 ๖.๓ ประธานฯ แจ้งข้อหารือกรณีนักวิชาที่ได้ทุน FF ได้รับเงินทุนวิจัยฯ คณะจะได้หาแนวทาง  
17 ช่วยเหลือนักวิจัยให้ยืมเงินก่อน เพื่อให้ดำเนินการเกิดประสิทธิภาพ

18 นางสาวเกศวีร์ ปัญญาธรรม แจ้งว่า ด้วยคณะมีวงเงินจำกัดทำให้การยืมเงินอาจจะไม่เพียงพอต่อทุก  
19 โครงการที่ต้องการยืมเงิน นอกจากนี้จากการสอบถามจากมหาวิทยาลัยได้ให้ข้อมูลว่า เมื่อนักวิจัยทราบว่าได้รับ  
20 ทุนวิจัยแล้ว นักวิจัยสามารถยืมเงินจากมหาวิทยาลัยโดยตรงได้ทุกโครงการ โดยให้ทำสัญญายืมเงินผ่านคณะ  
21 รับทราบ

22 ประธานฯ แจ้งว่า มอบหมายให้งานวิจัยดำเนินการ เมื่อทราบว่านักวิจัยได้รับทุนวิจัยแล้ว ให้รอง  
23 คณบดีฝ่ายวิจัยลงนามในหนังสือถึงนักวิจัย เพื่อแจ้งเงื่อนไข (QR CODE) เรื่องการยืมเงินได้โดยตรงจาก  
24 มหาวิทยาลัยมหิดล ให้แก่นักวิจัยทราบ

25 **ที่ประชุม : รับทราบ**

26  
27 ๖.๔ การจัดโครงการสัมมนาบุคลากรคณะสาธารณสุขศาสตร์ประจำปีงบประมาณ๒๕๖๗ “สัญจร  
28 รวมใจ สา’สุขเป็นหนึ่งใน: MUPH Retreat & Outing” ในวันที่ ๒๐ - ๒๑ ธันวาคม ๒๕๖๖ ณ จังหวัด  
29 พระนครศรีอยุธยา

30 **ที่ประชุม : รับทราบ**

31  
32 ปิดประชุมเวลา ๑๒.๑๐ น.

นางสาวนวพร พานิชเจริญ

ผู้จัดทำรายงานการประชุม

นางสาววิไล กลัดพรหม

ผศ.ดร.พิจิตรพงศ์ สุนทรพิพิธ

ผู้ตรวจรายงานการประชุม